



ГОСУДАРСТВЕННЫЙ СТАНДАРТ
СОЮЗА ССР

СВАИ ЗАБИВНЫЕ ЖЕЛЕЗОБЕТОННЫЕ
КОНСТРУКЦИЯ И РАЗМЕРЫ

ГОСТ 19804.7-83

Издание официальное

**СВАИ-КОЛОННЫ ЖЕЛЕЗОБЕТОННЫЕ ДВУХКОНСОЛЬНЫЕ
ДЛЯ СЕЛЬСКОХОЗЯЙСТВЕННЫХ ЗДАНИЙ**

**ГОСТ
19804.7-83**

Конструкция и размеры

Two-console reinforced concrete pile-pillars
for agricultural buildings.
Construction and dimensions

ОКП 58 1721

с 01.07.83

Настоящий стандарт распространяется на забивные железобетонные двухконсольные сваи-колонны квадратного сечения и устанавливает их конструкцию и размеры.

Сваи-колонны предназначены для применения в одноэтажных сельскохозяйственных зданиях, расположенных в I, II, III районах СССР по скоростному напору ветра и весу снегового покрова с сейсмичностью не выше 6 баллов, с неагрессивной средой, а также слабо- и среднеагрессивными газовыми средами.

Сваи-колонны должны отвечать требованиям ГОСТ 19804-91 и настоящего стандарта.

1. МАРКИ И ОСНОВНЫЕ РАЗМЕРЫ

1.1. Марки, форма свай-колонн, основные размеры и показатели должны соответствовать указанным в табл. 2.

1.2. Сваи-колонны обозначаются марками в соответствии с ГОСТ 23009-78 и ГОСТ 19804-91.

Схема обозначения марок

<u>X</u>	<u>СД</u>	<u>XX</u>	<u>XX</u>	<u>XX-</u>	<u>XX-</u>	<u>П</u>	ГОСТ 19804.7-83
							Обозначение типа конструкции: 1 - крайняя (без уширения верха); 2 - средняя (с уширением верха)
							Обозначение вида конструкции: СД - свая-колонна двухконсольная
							Длина, дм
							Размер от верха сваи-колонны до ее консолей, дм
							Размер стороны поперечного сечения, см
							Условное обозначение по несущей способности: 1, 2, 3, 4, 5 (см. табл. 1)
							Дополнительные характеристики при необходимости (см. п. 2.2.3): П - при слабо- или среднеагрессивной степени воздействия газовых сред

Таблица 1

Условное обозначение по несущей способности	Количество, диаметр и класс продольной арматуры		
	1СД XX. XX. 20-	1СД XX. XX. 30-	2СД XX. XX. 30-
1	4Ø12AIII	4Ø12AIII	4Ø12AIII
2	4Ø14AIII	4Ø14AIII	4Ø16AIII
3	4Ø16AIII	4Ø16AIII	4Ø18AIII
4	4Ø18AIII	4Ø20AIII	-
5	4Ø20AIII	4Ø25AIII	-

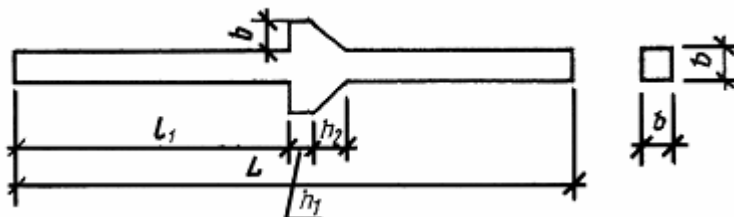
Пример условного обозначения (марки) крайней (без уширения верха) сваи-колонны двухконсольной, длиной 5500 мм, размером от верха сваи-колонны до ее консолей 3400 мм, размером стороны поперечного сечения 200 мм, несущей способности 2:

1СД 55.34.20 - 2 ГОСТ 19804.7-83

То же, крайней (без уширения верха) сваи-колонны двухконсольной, длиной 7500 мм, размером от верха сваи-колонны до ее консолей 3500 мм, размером стороны поперечного сечения 300 мм, несущей способности 3, для зданий с агрессивной степенью воздействия газовой среды:

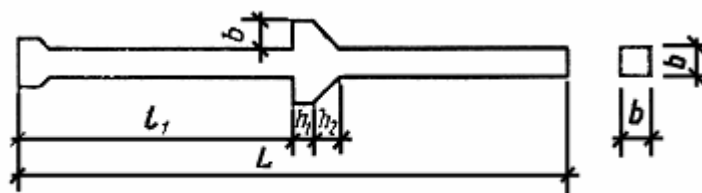
1СД 75.35.30 - 3 - П ГОСТ 19804.7-83

Марка сваи-колонны	Код ОКП	Размеры, мм					Расход материалов		Справочная масса, т
		L	l ₁	b	h ₁	h ₂	Бетон М250, м ³	Сталь, кг	



1СД 50.28.20-1	58 1721 2752	5000	2800	200	200	200	0,22	31,7	0,56				
1СД 50.28.20-2	58 1721 2753						38,1						
1СД 55.28.20-1	58 1721 2754	5500					0,24	33,9	0,61				
1СД 55.28.20-2	58 1721 2755						40,7						
1СД 60.28.20-1	58 1721 2756	6000					0,26	35,8	0,66				
1СД 60.28.20-2	58 1721 2757						43,4						
1СД 55.31.20-1	58 1721 2758	5500	3100	200	200	200	0,24	33,9	0,61				
1СД 55.31.20-2	58 1721 2759						40,7						
1СД 55.31.20-3	58 1721 2760						49,1						
1СД 60.31.20-1	58 1721 2761	6000	3400	200	200	200	0,26	35,8	0,66				
1СД 60.31.20-2	58 1721 2762						43,4						
1СД 60.31.20-3	58 1721 2763						52,4						
1СД 55.34.20-1	58 1721 2764	5500	3400	200	200	200	0,24	33,9	0,61				
1СД 55.34.20-2	58 1721 2765						40,7						
1СД 55.34.20-3	58 1721 2766						49,1						
1СД 55.34.20-4	58 1721 2767	6000	3700	300	150	300	0,26	35,8	0,66				
1СД 60.34.20-1	58 1721 2768						43,4						
1СД 60.34.20-2	58 1721 2769						52,4						
1СД 60.34.20-3	58 1721 2770						63,6						
1СД 60.34.20-4	58 1721 2771						63,6						
1СД 60.37.20-1	58 1721 2772						74,8						
1СД 60.37.20-2	58 1721 2773	5000	2000	300	150	300	0,50	42,9	1,26				
1СД 55.29.30-1	58 1721 2778						5500	0,55		45,1	1,37		
1СД 60.29.30-1	58 1721 2779						6000	0,59		47,6		1,49	
1СД 65.29.30-1	58 1721 2780						6500	0,64		49,9			1,60
1СД 70.29.30-1	58 1721 2781						7000	0,68		51,9			
1СД 75.29.30-1	58 1721 2782	7500	0,73	54,2	1,82								
1СД 55.32.30-1	58 1721 2783	5500	0,55	45,1		1,37							
1СД 55.32.30-2	58 1721 2784		51,9										
1СД 60.32.30-1	58 1721 2785	6000	0,59	47,6		1,49							
1СД 60.32.30-2	58 1721 2786		55,2										
1СД 65.32.30-1	58 1721 2787	6500	0,64	49,9	1,60								
1СД 65.32.30-2	58 1721 2788		57,9										
1СД 70.32.30-1	58 1721 2789	7000	0,68	51,9	1,73								
1СД 70.32.30-2	58 1721 2790		60,7										
1СД 75.32.30-1	58 1721 2791	7500	0,73	54,2	1,82								
1СД 75.32.30-2	58 1721 2792		63,4										
1СД 55.35.30-1	58 1721 2793	5500	3500	300	150	300	0,55	45,1	1,37				
1СД 55.35.30-2	58 1721 2794						51,9						
1СД 55.35.30-3	58 1721 2795						60,3						
1СД 60.35.30-1	58 1721 2796	6000	3500	300	150	300	0,59	47,6	1,49				
1СД 60.35.30-2	58 1721 2797						55,2						
1СД 60.35.30-3	58 1721 2798						64,4						
1СД 65.35.30-1	58 1721 2799						49,9						

1СД 65.35.30-2	58 1721 2800	6500							0,64	57,9	1,60		
1СД 65.35.30-3	58 1721 2801	7000							4100	0,68	51,9	1,73	67,5
1СД 70.35.30-1	58 1721 2802												71,1
1СД 70.35.30-2	58 1721 2803												0,73
1СД 70.35.30-3	58 1721 2804	74,6											
1СД 75.35.30-1	58 1721 2805	7500							0,64	1,60	57,9		
1СД 75.35.30-2	58 1721 2806										67,5		
1СД 75.35.30-3	58 1721 2807										93,5		
1СД 65.41.30-1	58 1721 2808	6500							4100	0,68	51,9	1,73	60,7
1СД 65.41.30-2	58 1721 2809												71,1
1СД 65.41.30-3	58 1721 2810												98,7
1СД 65.41.30-4	58 1721 2811												7000
1СД 70.41.30-1	58 1721 2812	63,4											
1СД 70.41.30-2	58 1721 2813	74,6											
1СД 70.41.30-3	58 1721 2814	7500							5300	0,73	104,6	1,82	54,2
1СД 70.41.30-4	58 1721 2815												63,4
1СД 75.41.30-1	58 1721 2816												74,6
1СД 75.41.30-2	58 1721 2817	7500							5300	0,73	104,6	1,82	155,6
1СД 75.41.30-3	58 1721 2818		104,6										
1СД 75.41.30-4	58 1721 2819		155,6										
1СД 75.53.30-1	58 1721 2820		155,6										
1СД 75.53.30-2	58 1721 2821		155,6										
1СД 75.53.30-3	58 1721 2822	155,6											
1СД 75.53.30-4	58 1721 2823	155,6											
1СД 75.53.30-5	58 1721 2824	155,6											



2СД 50.29.30-1	58 1721 2825	5000	2900	300	150	300	0,51	46,6	1,29
2СД 55.29.30-1	58 1721 2826	5500					0,56	48,8	1,40
2СД 65.29.30-1	58 1721 2827	6500					0,65	53,6	1,63
2СД 75.29.30-1	58 1721 2828	7500					0,74	57,9	1,85
2СД 55.35.30-1	58 1721 2829	5500	3500	300	150	300	0,56	48,8	1,40
2СД 65.35.30-1	58 1721 2830	6500					0,65	53,6	1,63
2СД 75.35.30-1	58 1721 2831	7500					0,74	57,9	1,85
2СД 65.41.30-1	58 1721 2832	6500					4100	0,65	53,6
2СД 75.41.30-1	58 1721 2833	7500	4700	0,74	57,9	1,85	57,9		
2СД 75.47.30-1	58 1721 2834	7500					78,3		
2СД 75.53.30-1	58 1721 2835	7500	5300	300	150	300	94,5		
2СД 75.53.30-2	58 1721 2836						0,74	57,9	1,85
2СД 75.53.30-3	58 1721 2837						94,5		

2. ТЕХНИЧЕСКИЕ ТРЕБОВАНИЯ

2.1. Свай-колонны должны изготавливаться в соответствии с требованиями настоящего стандарта по рабочим чертежам, приведенным в приложении.

2.2. Бетон

2.2.1. Для изготовления свай-колонн должен применяться тяжелый бетон марки по прочности на сжатие М250.

2.2.2. Материалы, применяемые для приготовления бетона, должны отвечать требованиям следующих стандартов:

цемент - ГОСТ 10178-85;

щебень, гравий - ГОСТ 20268-83 (максимальная крупность заполнителя не должна превышать 20 мм);

песок - ГОСТ 8736-85.

2.2.3. Бетон свай-колонн, предназначенных для работы в условиях воздействия слабо- или среднеагрессивных газовых сред, должен быть повышенной плотности (П) и удовлетворять требованиям СНиП II-28-73.

2.3. Арматура и закладные изделия

2.3.1. Свай-колонны армируют пространственными каркасами.

2.3.2. В качестве продольной арматуры и арматуры консолей свай-колонн следует применять горячекатаную арматурную сталь класса А-III по ГОСТ 5781-82.

2.3.3. В качестве поперечной арматуры (спираль свай-колонны) следует применять проволоку класса Вр-I по ГОСТ 6727-80 или горячекатаную арматурную сталь класса А-I по ГОСТ 5781-82.

2.3.4. Марки арматурной стали должны приниматься с учетом условий возведения и эксплуатации конструкций согласно приложению 3 главы СНиП II-21-75.

2.3.5. Поперечную арматуру приварить к продольным стержням в каждом пересечении контактной сваркой в соответствии с ГОСТ 14098-91.

2.3.6. Допускается заменять спиральную арматуру поперечными стержнями диаметром и шагом, равными диаметру и шагу спирали.

2.3.7. Для закладных изделий свай-колонн должна применяться углеродистая сталь класса С 38/23.

Марки прокатной стали следует принимать с учетом действующей на закладное изделие нагрузки и условий эксплуатации свай-колонн согласно приложению 4 главы СНиП II-21-75.

2.3.8. Закладные изделия следует изготавливать с применением дуговой полуавтоматической сварки порошковой проволокой типов ПП-АН2, ПП-АН4, ПП-АН8 или в углекислом газе проволокой Св-08Г2С. Сварные соединения должны выполняться в соответствии с ГОСТ 14771-76.

Допускается изготавливать закладные изделия с применением ручной дуговой сварки в соответствии с ГОСТ 5264-80 с электродами типа Э42А-Ф.

2.3.9. Закладное изделие свай-колонны при сборке пространственного каркаса надеть на продольные стержни и приварить к этим стержням, используя зазор между стержнем и раззенковкой, ручной дуговой сваркой в соответствии с ГОСТ 5264-80 электродами типа Э42А-Ф.

Сварку следует выполнять с учетом требований СН 393-78.

2.4. Требования к изготовлению

2.4.1. Свай-колонны должны изготавливаться в стальных формах, удовлетворяющих требованиям ГОСТ 25781-83.

Допускается изготавливать свай-колонны в неметаллических формах, обеспечивающих соблюдение требований настоящего стандарта к качеству и точности изготовления свай-колонн.

2.4.2. Проектное положение арматурных изделий и толщину защитного слоя бетона следует фиксировать прокладками из плотного цементно-песчаного раствора или пластмассовыми фиксаторами. Применение стальных фиксаторов не допускается.

2.4.3. По четырем граням свай-колонны должны быть нанесены риски разбивочных осей.

2.4.4. Подъем свай-колонн на копер следует производить с помощью стропа, закрепленного за сваю-колонну у верхней подъемной петли.

Строповка свай-колонн при подъеме на копер непосредственно за подъемную петлю запрещается.

2.5. Точность изготовления

2.5.1. Отклонения фактических размеров свай-колонн от проектных размеров не должны превышать, мм:

- | | |
|---|-----|
| - по длине | ±22 |
| - по длине от верха свай-колонны до ее консолей | ±7 |
| - по длине от консолей до низа свай-колонны | ±15 |
| - по размерам поперечного сечения и размерам консолей | ±5 |

2.5.2. Отклонение от прямой линии (непрямолинейность) боковых граней на длине от верха свай-колонны до ее консолей не должно превышать 3 мм на длине 2 м.

2.5.3. Отклонения от проектного положения стальных закладных изделий не должны превышать, мм:

- | | |
|---|---|
| - в плоскости поверхности свай-колонны | 5 |
| - из плоскости поверхности свай-колонны | 3 |

3. ПРАВИЛА ПРИЕМКИ

3.1. Приемку свай-колонн осуществляют в соответствии с требованиями ГОСТ 13015.1-81 и настоящего стандарта.

3.2. Приемочный контроль для каждой партии свай-колонн следует проводить неразрушающими методами.

3.3. При приемке свай-колонн по показателям точности геометрических размеров, непрямолинейности боковых граней, толщины защитного слоя бетона, расположения арматуры, качества бетонной поверхности применяют выборочный одноступенчатый контроль по ГОСТ 13015.1-81.

4. МЕТОДЫ КОНТРОЛЯ

4.1. Прочность бетона свай-колонн следует определять по ГОСТ 10180-90, ГОСТ 22690-88, ГОСТ 17624-87.

4.2. Плотность бетона следует определять по ГОСТ 12730.0-78 и ГОСТ 12730.1-78.

Допускается определять плотность бетона по ГОСТ 17623-87.

4.3. Водонепроницаемость бетона следует определять по величине коэффициента фильтрации K_f согласно ГОСТ 1273.0.5-84.

Величины коэффициента фильтрации K_f , соответствующие маркам бетона по водонепроницаемости, следует принимать по главе СНиП II-21-75.

При отсутствии необходимого оборудования марку бетона по водонепроницаемости допускается определять по ГОСТ 12730.0-78 и ГОСТ 12730.5-84.

4.4. Водопоглощение бетона свай-колонн, предназначенных для применения в условиях воздействия агрессивной среды, следует определять по ГОСТ 12730.0-78 и ГОСТ 12730.3-78.

4.5. Толщину защитного слоя бетона и положение арматуры в бетоне свай-колонн следует определять по ГОСТ 17625-83 или ГОСТ 22904-78.

При отсутствии необходимых приборов допускается вырубка борозд и обнажение арматуры свай-колонны с последующей заделкой борозд.

4.6. Методы контроля и испытаний арматурных и закладных изделий установлены в ГОСТ 10922-90.

Приложение
Обязательное

РАБОЧИЕ ЧЕРТЕЖИ СВАЙ-КОЛОНН

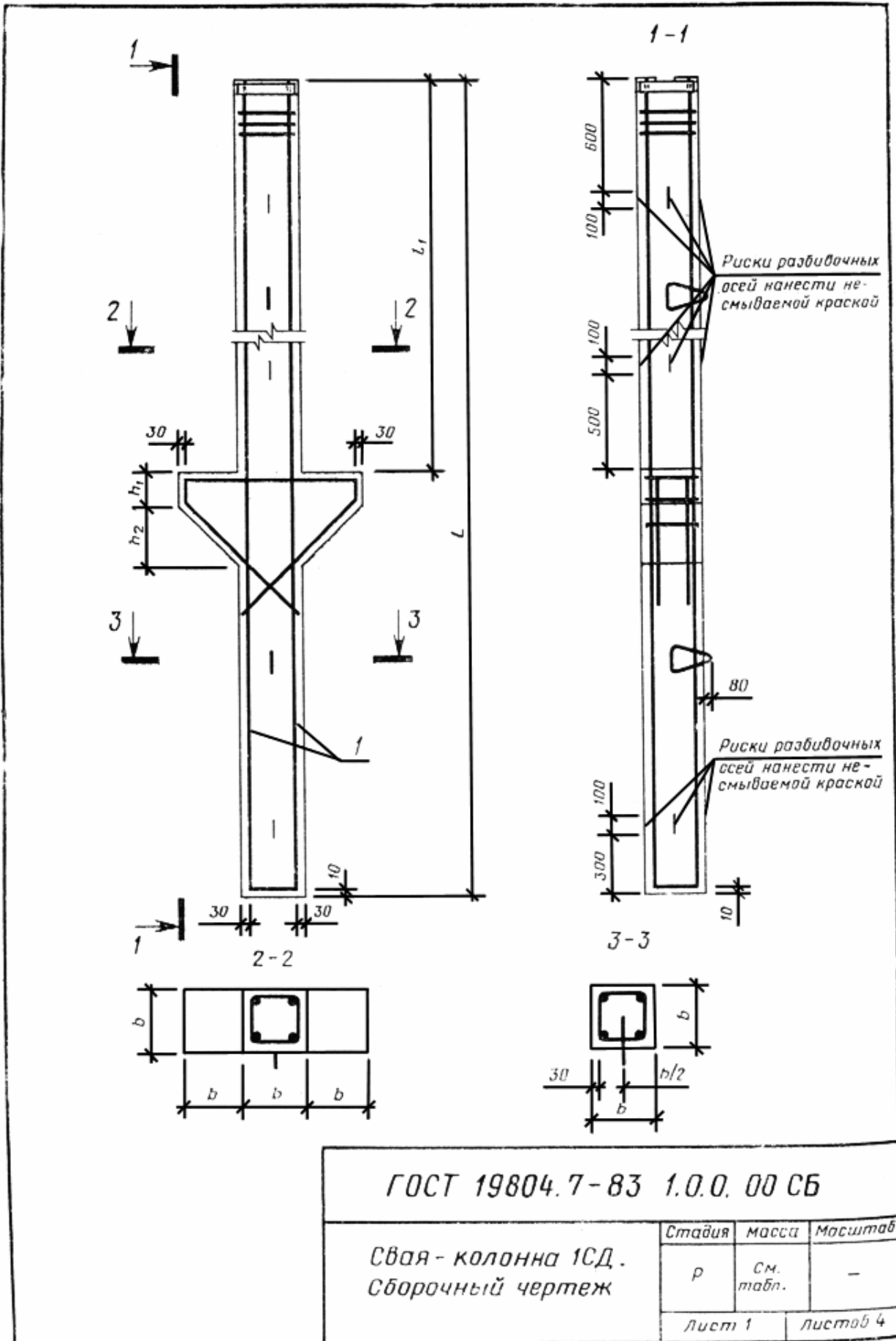
Формат	Зона	Поз.	Обозначение	Наименование	Кол.	Примечание
				<u>Документация</u>		
A4			ГОСТ 19804.7-83 1.0.0.00 СБ	Сборочный чертеж		
A4			ГОСТ 19804.7-83 0.0.0.00 ВМС	Ведомость расхода стали		

ГОСТ 19804.7-83 1.0.0.00

Свая-колонча 1СД

Стадия	Лист	Листов
Р	1	2

Формат	Зона	Для исполнения с порядковым номером ¹	Обозначение	Кол.	Примечание
		<u>Переменные данные</u>			
		<u>Сборочные единицы</u>			
		<u>Паз. 1 Каркас пространственный 1КП</u>			
		<u>Каждому исполнению сваи-колонны соответствует</u>			
		<u>исполнение каркаса пространственного 1КП</u>			
A4		- 00... - 72	ГОСТ 19804.7-83 1.1.0.00... 72	1	1КП1=1КП73
		<u>Материалы</u>			
		<u>Бетон М250</u>			
		- 00; - 01		0,22	м ³
		- 02; - 03; - 06... - 08;			
		- 12... - 13		0,24	м ³
		- 04; - 05; - 09... - 11;			
		- 16... - 24		0,26	м ³
		- 25		0,50	м ³
		- 26; - 31; - 32; - 41... - 43		0,55	м ³
		- 27; - 33; - 34; - 44... - 46		0,59	м ³
		- 28; - 35; - 36; - 47... - 49;			
		- 56... - 59		0,64	м ³
		- 29; - 37; - 38; - 50... - 52;			
		- 60... - 63		0,68	м ³
		- 30; - 39; - 40; - 53... - 55;			
		- 64... - 72		0,73	м ³
		¹ Основное исполнение, не имеющее порядкового номера,			
		обозначено „00“			
ГОСТ 19804.7-83 1.0.0.00				Лист	
				2	



ГОСТ 19804.7-83 1.0.0. 00 СБ

Свая-колонна 1СД.
Сборочный чертеж

Стадия	Масса	Масштаб
Р	см. табл.	-
Лист 1	Листов 4	

Обозначение	Марка	Размеры мм					Масса, т				
		L	L ₁	b	h ₁	h ₂					
ГОСТ 19804 7-83 1.0.0 00	1СД 50. 28. 20 - 1	5000	2800				0,56				
- 01	1СД 50. 28. 20 - 2										
- 02	1СД 55. 28. 20 - 1	5500									
- 03	1СД 55. 28. 20 - 2										
- 04	1СД 60. 28. 20 - 1	6000									
- 05	1СД 60. 28. 20 - 2										
06	1СД 55. 31. 20 - 1	5500	3100	200	200	200	0,61				
07	1СД 55. 31. 20 - 2										
- 08	1СД, 55. 31. 20 - 3										
- 09	1СД 60. 31. 20 - 1	6000									
- 10	1СД 60. 31. 20 - 2										
- 11	1СД 60. 31. 20 - 3										
- 12	1СД 55. 34. 20 - 1	5500	3400				0,61				
- 13	1СД 55. 34. 20 - 2										
- 14	1СД 55. 34. 20 - 3										
- 15	1СД 55. 34. 20 - 4										
- 16	1СД 60. 34. 20 - 1	6000					3700				0,66
- 17	1СД 60. 34. 20 - 2										
- 18	1СД 60. 34. 20 - 3										
- 19	1СД 60. 34. 20 - 4										
- 20	1СД 60. 37. 20 - 1										
- 21	1СД 60. 37. 20 - 2										
- 22	1СД 60. 37. 20 - 3										
- 23	1СД 60. 37. 20 - 4										
- 24	1СД 60. 37. 20 - 5										

ГОСТ 19804.7-83 1.0.0 00 СБ

Лист

2

Обозначение	Марка	Размеры, мм					Масса, т
		L	L ₁	b	h ₁	h ₂	
ГОСТ 19804.7-83 1.0.0.00-25	1СД 50. 29. 30-1	5000	2900				1,26
-26	1СД 55. 29. 30-1	5500					1,37
-27	1СД 60. 29. 30-1	6000					1,49
-28	1СД 65. 29. 30-1	6500					1,60
-29	1СД 70. 29. 30-1	7000					1,73
-30	1СД 75. 29. 30-1	7500					1,82
-31	1СД 55. 32. 30-1	5500					3200
-32	1СД 55. 32. 30-2		1,49				
-33	1СД 60. 32. 30-1	6000	1,60				
-34	1СД 60. 32. 30-2		1,73				
-35	1СД 65. 32. 30-1	6500	1,82				
-36	1СД 65. 32. 30-2		1,37				
-37	1СД 70. 32. 30-1	7000	1,49				
-38	1СД 70. 32. 30-2		1,60				
-39	1СД 75. 32. 30-1	7500	1,73				
-40	1СД 75. 32. 30-2		1,82				
-41	1СД 55. 35. 30-1	5500	3500				1,37
-42	1СД 55. 35. 30-2						1,49
-43	1СД 55. 35. 30-3						1,60
-44	1СД 60. 35. 30-1	6000					1,73
-45	1СД 60. 35. 30-2						1,82
-46	1СД 60. 35. 30-3	6500					1,37
-47	1СД 65. 35. 30-1						1,49
-48	1СД 65. 35. 30-2		1,60				
-49	1СД 65. 35. 30-3	7000	1,73				
-50	1СД 70. 35. 30-1		1,82				

ГОСТ 19804.7-83 1.0.0.00 СБ

Лист

3

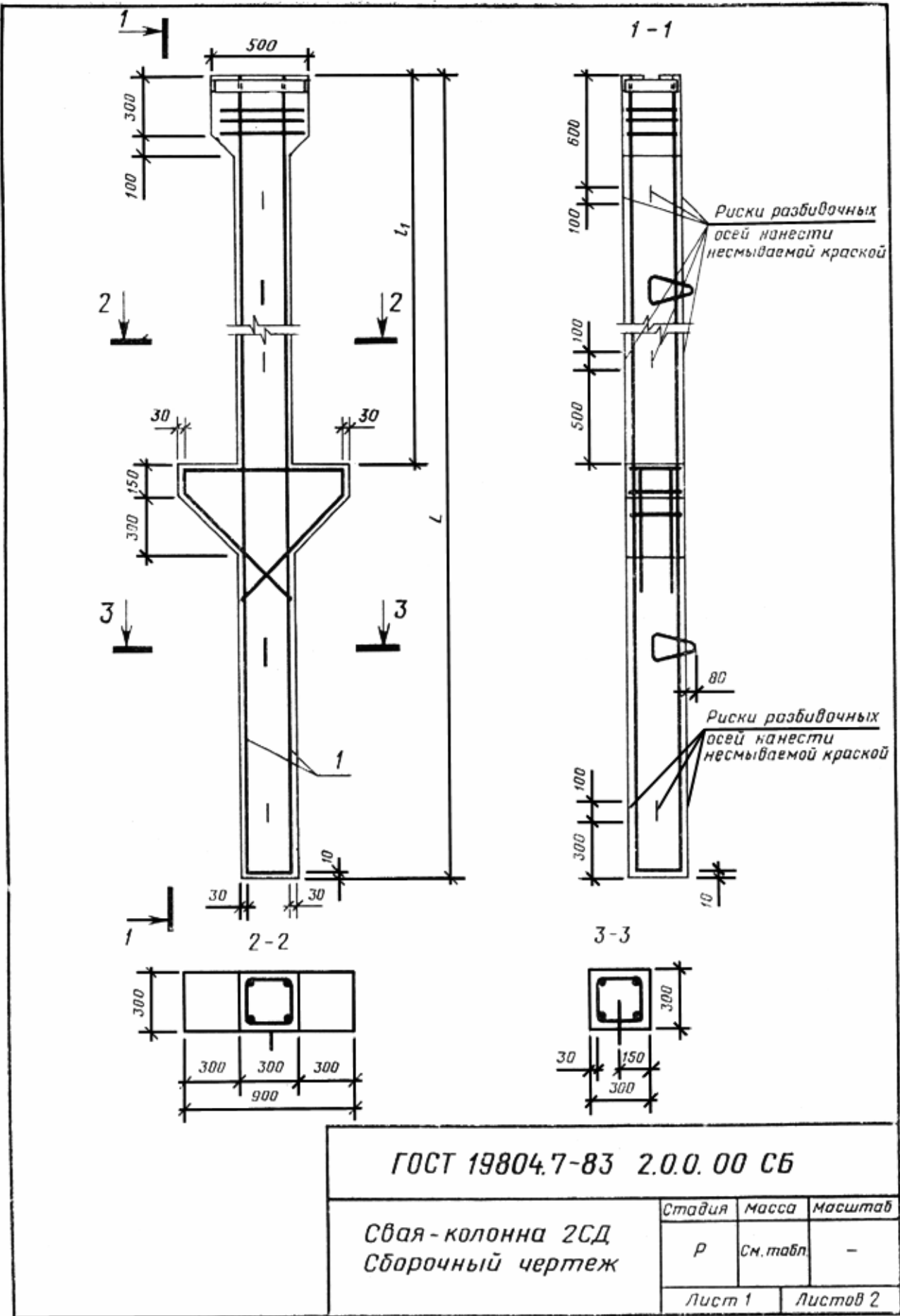
Обозначение	Марка	Размеры, мм					Масса, т
		L	L ₁	b	h ₁	h ₂	
ГОСТ 19804.7-83 1.0.0.00-51	ИСД 70. 35. 30-2	7000					1,73
-52	ИСД 70. 35. 30-3						
-53	ИСД 75. 35. 30-1	7500	3500				1,82
-54	ИСД 75. 35. 30-2						
-55	ИСД 75. 35. 30-3	6500					1,60
-56	ИСД 65. 41. 30-1						
-57	ИСД 65. 41. 30-2						
-58	ИСД 65. 41. 30-3						
-59	ИСД 65. 41. 30-4	7000	4100	300	150	300	1,73
-60	ИСД 70. 41. 30-1						
-61	ИСД 70. 41. 30-2						
-62	ИСД 70. 41. 30-3	7500					1,82
-63	ИСД 70. 41. 30-4						
-64	ИСД 75. 41. 30-1						
-65	ИСД 75. 41. 30-2						
-66	ИСД 75. 41. 30-3						
-67	ИСД 75. 41. 30-4						
-68	ИСД 75. 53. 30-1	5300					
-69	ИСД 75. 53. 30-2						
-70	ИСД 75. 53. 30-3						
-71	ИСД 75. 53. 30-4						
-72	ИСД 75. 53. 30-5						

ГОСТ 19804.7-83 1.0.0.00 СБ

Лист

4

Формат	Зона	Поз	Обозначение	Наименование	Кол.	Примечание
				<u>Документация</u>		
A4			ГОСТ 19804.7-83 2.0.0.00 СБ	Сборочный чертеж		
A4			ГОСТ 19804.7-83 0.0.0.00 ВМС	Ведомость расхода стали		
Формат	Зона	Для исполнения с порядковым номером ¹	Обозначение	Кол.	Примечание	
			<u>Переменные</u> <u>Санные</u>			
			<u>Сборочные единицы</u>			
			Поз.1 Каркас пространственный 2КП			
			Каждому исполнению свая-колонны соответствует			
			исполнение каркаса пространственного 2КП			
A4		-00... -12	ГОСТ 19804.7-83 2.1.0.00... -12	1	2КП1-2КП13	
			<u>Материалы</u>			
			бетон М250			
		- 00		0,51	м ³	
		- 01; - 04		0,56	м ³	
		- 02; - 05; - 07		0,65	м ³	
		- 03; - 06; - 08... -12		0,74	м ³	
		¹ Основное исполнение, не имеющее порядкового номера, обозначено „00“				
			ГОСТ 19804.7-83 2.0.0.00			
			Свая- колонна 2СД	Стадия	Лист	Листов
				Р	1	-



Обозначение	Марка	Размеры, мм		Масса, т
		L	L ₁	
ГОСТ 19804 7-83 2.0.0.00	2СД 50. 29 30-1	5000	2900	1, 29
01	2СД 55. 29 30-1	5500		1, 40
02	2СД 65. 29 30-1	6500		1, 63
03	2СД 75. 29 30-1	7500		1, 85
04	2СД 55. 35 30-1	5500	3500	1, 40
05	2СД 65. 35 30-1	6500		1, 63
06	2СД 75. 35 30-1	7500		1, 85
07	2СД 65. 41 30-1	6500	4100	1, 63
08	2СД 75. 41 30-1	7500	4700	1, 85
09	2СД 75. 47 30-1			
10	2СД 75. 53 30-1			
11	2СД 75. 53 30-2			
12	2СД 75. 53 30-3		5300	

ГОСТ 19804.7-83 2.0.0.00 СБ

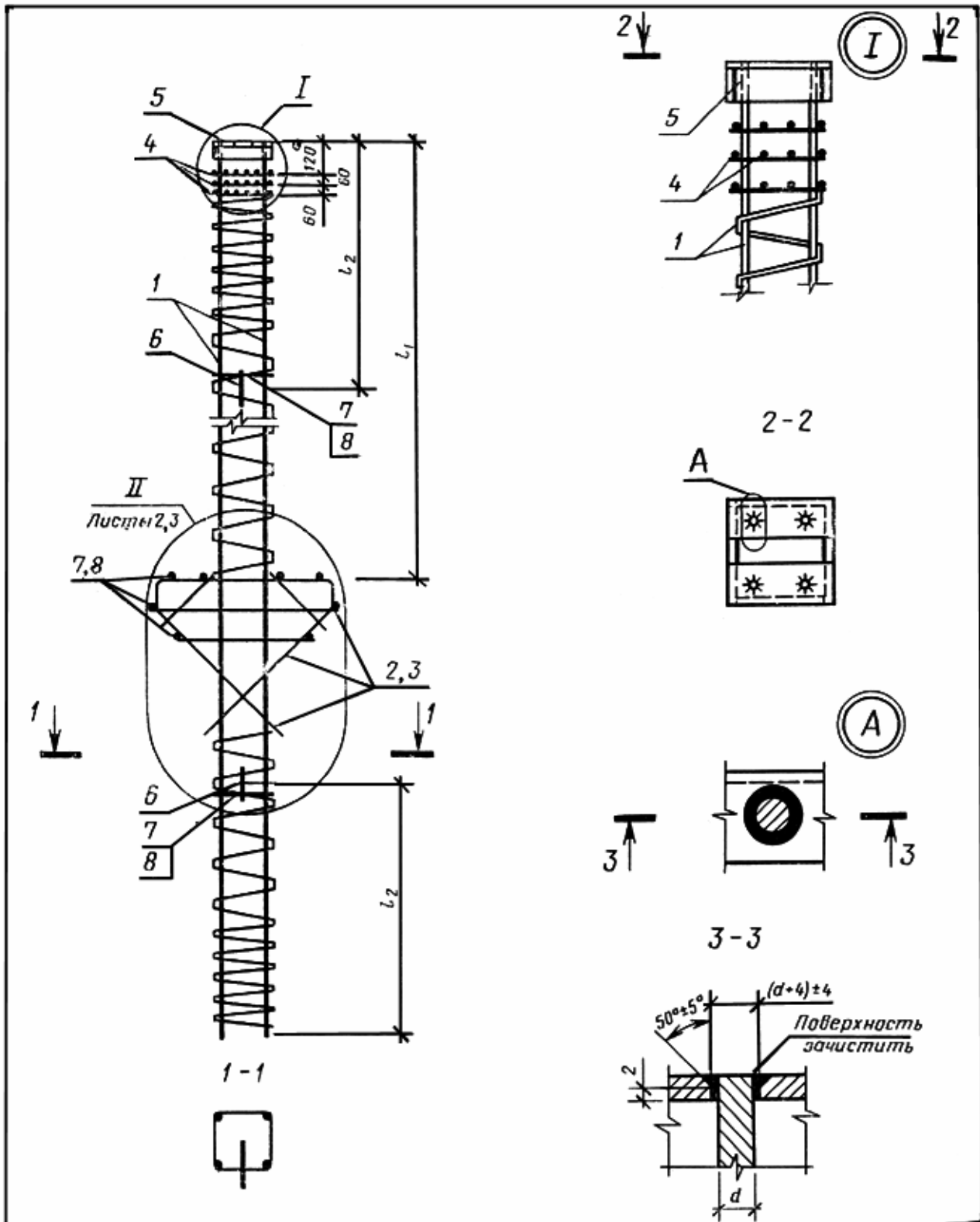
Лист

2

Формат	Зона	Поз	Обозначение	наименование	кол	Примечание
				<u>Документация</u>		
A4			ГОСТ 19804 1 83 1 1 0 00 СБ	Сборочный чертеж		
Формат	Зона	Для исполнения с порядковым номером ¹		Обозначение	кол	Примечание
				<u>Переменные данные</u>		
				<u>Сборочные единицы</u>		
				Поз 1 Каркас пространственный КП		
A4		- 00	ГОСТ 19804 7- 83 1.1.1 00		1	КП1
		- 01		- 01	1	КП2
		- 02, - 06, 12		- 02	1	КП3
		- 03, - 07, 13		- 03	1	КП4
		04, - 09, 16, 20		- 04	1	КП5
		- 05, 10, 17, 21		- 05	1	КП6
		- 08, 14		- 06	1	КП7
		- 11, 18, - 22		- 07	1	КП8
						¹ Основное исполнение, не имеющее порядкового номера, обозначено „00“
			ГОСТ 19804.7-83 1.1.0.00			
			Каркас пространственный 1КП (1КП1 ÷ 1КП73)	Стадия	Лист	Листов
				Р	1	3

Формат	Зона	Для исполнения с порядковым номером ¹	Обозначение	Кол.	Примечание	
		-15	ГОСТ 19804.7-83 1.1.1.00 - 03	1	КП9	
		-19; -23	- 09	1	КП10	
		-24	- 10	1	КП11	
		-25	- 11	1	КП12	
		-26; -31; -41	- 12	1	КП13	
		-27; -33; -44	- 13	1	КП14	
		-28; -35; -47; -56	- 14	1	КП15	
		-29; -37; -50; -60	- 15	1	КП16	
		-30; -39; -53; -64; -68	- 16	1	КП17	
		-32; -42	- 17	1	КП18	
		-34; -45	- 18	1	КП19	
		-36; -48; -57	- 19	1	КП20	
		-38; -51; -61	- 20	1	КП21	
		-40; -54; -65; -69	- 21	1	КП22	
		-43	- 22	1	КП23	
		-46	- 23	1	КП24	
		-49; -58	- 24	1	КП25	
		-52; -62	- 25	1	КП26	
		-55; -66; -70	- 26	1	КП27	
		-59	- 27	1	КП28	
		-63	- 28	1	КП29	
		-67; -71	- 29	1	КП30	
		-72	- 30	1	КП31	
		<i>Поз. 2 Каркас плоский КР</i>				
A4		-00... -24	ГОСТ 19804.7-83 1.1. 2.00	2	КР1	
		-00...-24	-01	2	КР2	
		-25...-72	Отсутствует			
ГОСТ 19804.7-83 1.1.0.00					лист 2	

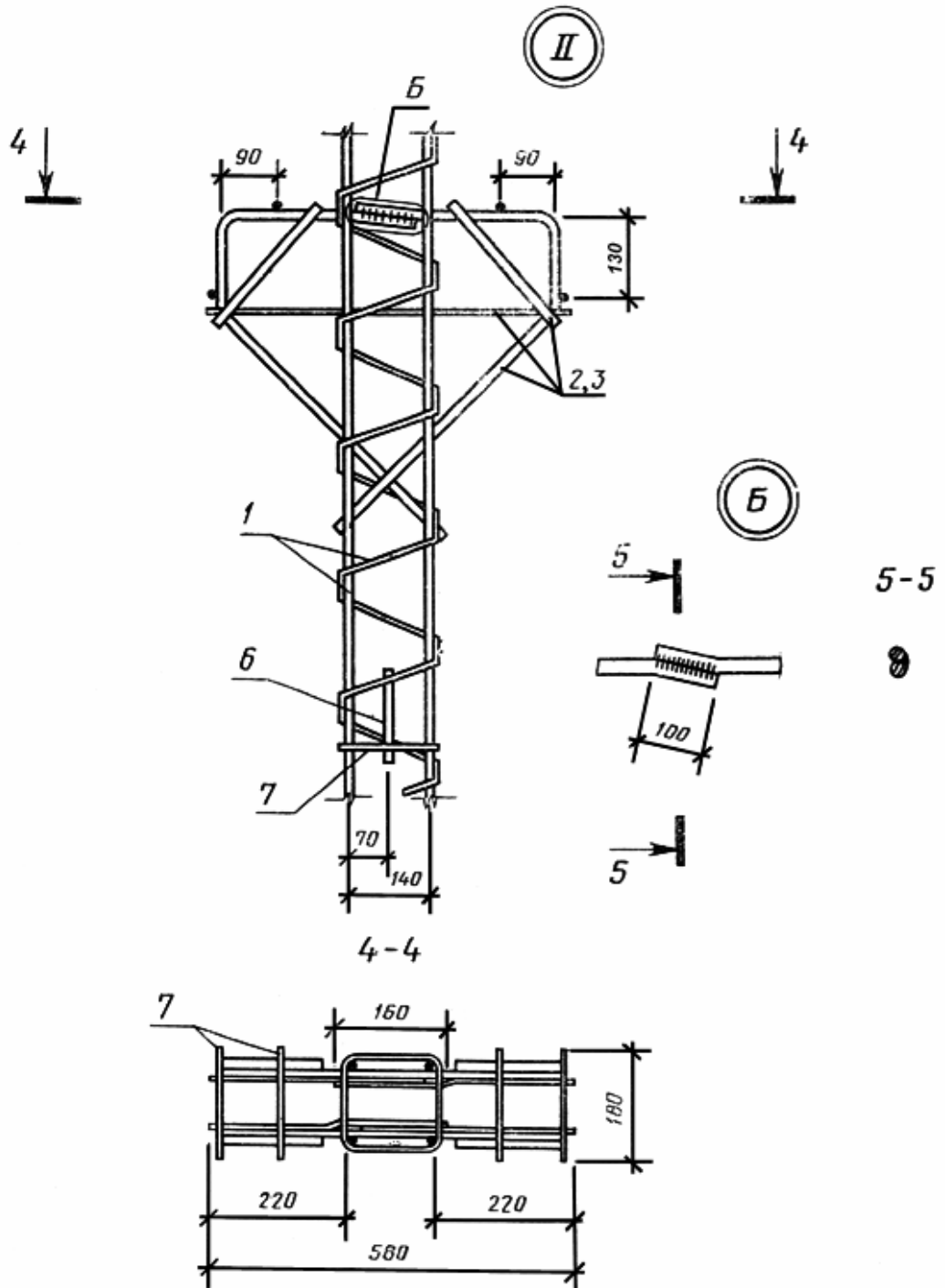
Формат	Диаг.	Для исполнения с порядковым номером ¹	Обозначение	Кол.	Примечание
		<i>Поз. 3 Каркас плоский 1КР</i>			
А4		-00... -24	Отсутствует		
		-25... -72	ГОСТ 19804.7-83 1.1.3.00	2	1КР1
		-25... -72	-01	2	1КР2
		<i>Поз. 4 Сетка С</i>			
А4		-00... -24	ГОСТ 19804.7-83 1.1.4.00	3	С1
		-25... -72	-01	3	С2
		<i>Поз. 5 Изделие закладное МН</i>			
А4		-00... -14; -16... -18; -20... -22	ГОСТ 19804.7-83 1.1.5.00	1	МН1
		-15; -19; -23; -24	-01	1	МН2
		-25... -58; -60... -62			
		-64... -66; -68... -70	-02	1	МН3
		-59; -63; -67; -71; -72	-03	1	МН4
		<i>Поз. 6 Петля подъемная М</i>			
4		-00... -26; -31; -32; -41... -43	ГОСТ 19804.7-83 1.1.6.00	2	М10-150
		-27... -30; -33... -40; -44... -72	-01	2	М12-150
		<i>Детали</i>			
		<i>Поз. 7 Стержень</i> $\phi 5Br I$; ГОСТ 6727-80; $l=180$			
		-00... -24	ГОСТ 19804.7-83 1.1.0.01	6	0,03 кг
		<i>Поз. 8 Стержень</i> $\phi 5Br I$; ГОСТ 6727-80; $l=280$			
		-25... -72	ГОСТ 19804.7-83 1.1.0.02	10	0,04 кг
ГОСТ 19804.7-83 1.1.0.00					Лист 3



1. В пределах консоли спираль условно не показана.
2. Паз 6 привязать вязальной проволокой к поперечной арматуре.

ГОСТ 19804.7-83 1.1.0.00 СБ		
Каркас пространственный 1КП (1КП1 ÷ 1КП73). Сборочный чертеж		
Стадия	Масса	Масштаб
Р	См. табл.	-
Лист 1.		Листов 6

Рис. 1

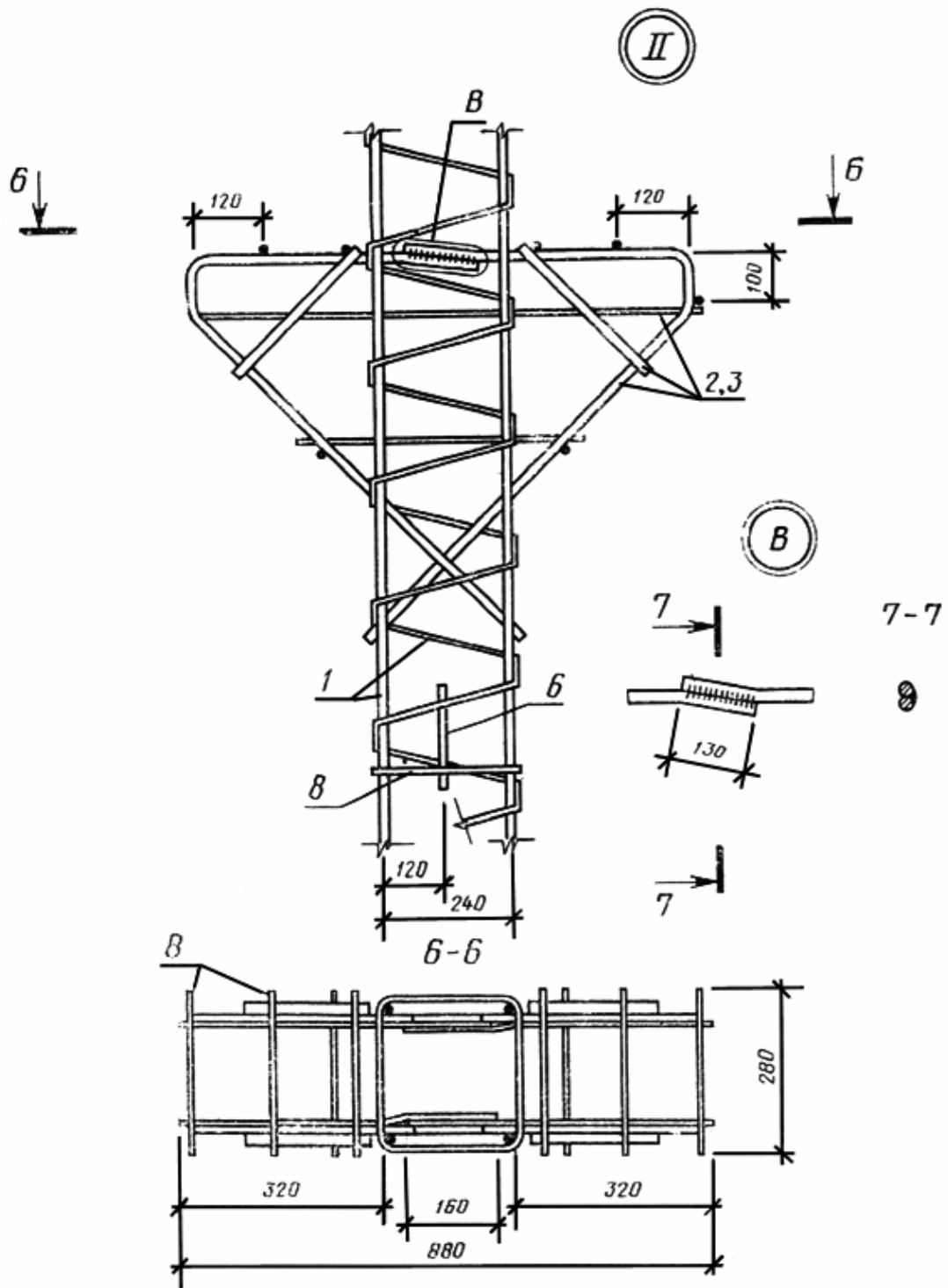


ГОСТ 19804.7-83 1.1.0.00 СБ

Лист

2

Рис. 2



ГОСТ 19804.7-83 1.1.0.00 СБ

Лист
3

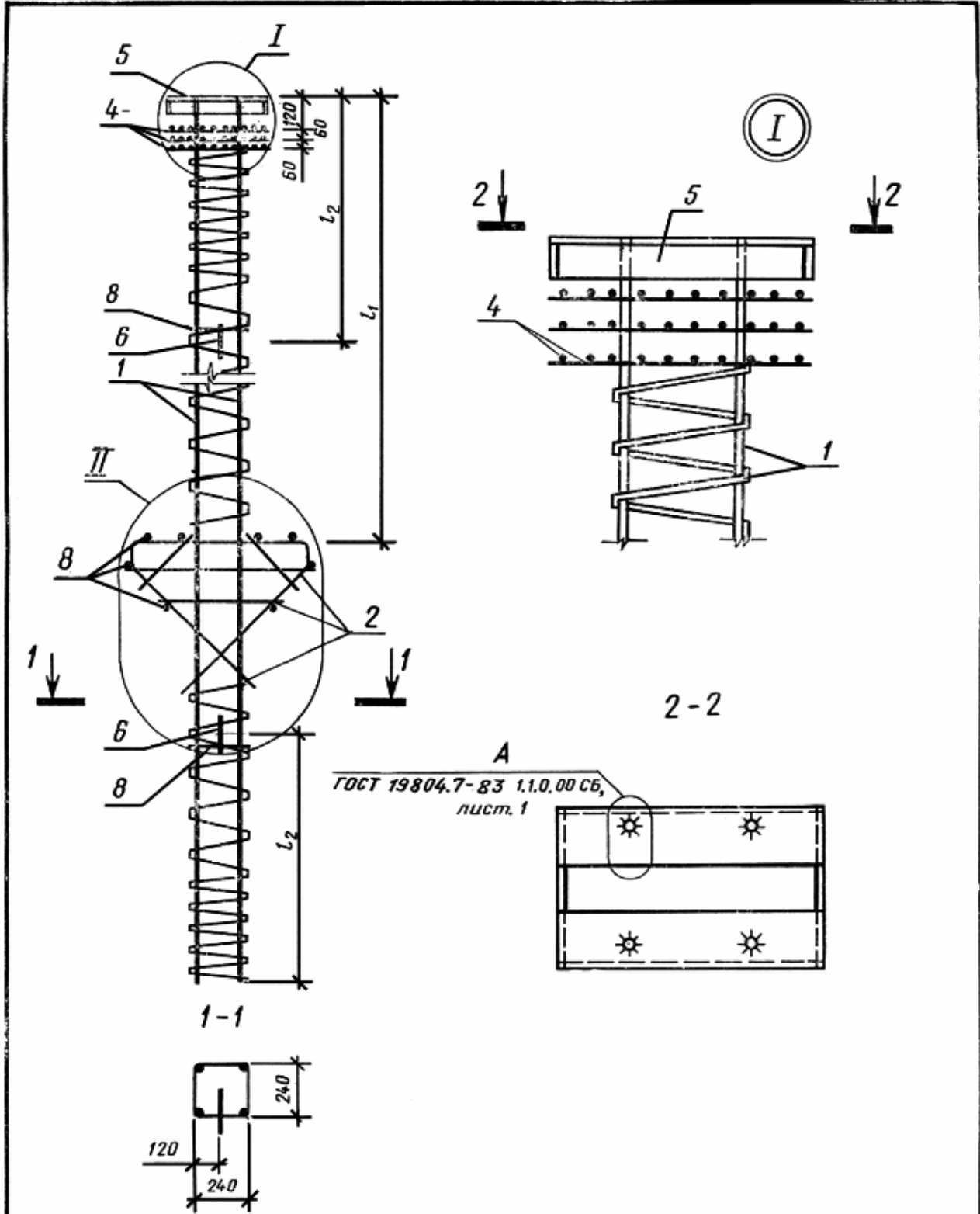
Обозначение	Марка	Рис.	Размеры, мм		Масса, кг
			ℓ ₁	ℓ ₂	
ГОСТ 19804.7-83 1.1.0.00	1КП1	1	2830	1100	31,7
-01	1КП2				38,1
-02	1КП3			1200	33,9
-03	1КП4				40,7
-04	1КП5			1400	35,8
-05	1КП6				43,4
-06	1КП7		3130	1200	33,9
-07	1КП8				40,7
-08	1КП9			1400	49,1
-09	1КП10				35,8
-10	1КП11			1400	43,4
-11	1КП12				52,4
-12	1КП13		3430	1200	33,9
-13	1КП14				40,7
-14	1КП15				49,1
-15	1КП16			1400	59,3
-16	1КП17				35,8
-17	1КП18				43,4
-18	1КП19		3730	1400	52,4
-19	1КП20				63,6
-20	1КП21				35,8
-21	1КП22			1400	43,4
-22	1КП23				52,4
-23	1КП24				63,6
-24	1КП25				74,8
ГОСТ 19804.7-83 1.1.0.00					Лист 4

Обозначение	Марка	Рис	Размеры, мм		Масса, кг	
			l_1	l_2		
ГОСТ 19804.7-83 1.1.0.00						
- 25	1КП26	2	2930	1200	42,9	
- 26	1КП27			1300	45,1	
- 27	1КП28				47,6	
- 28	1КП29			1600	49,9	
- 29	1КП30				51,9	
- 30	1КП31			1700	54,2	
- 31	1КП32		3230	1800	45,1	
- 32	1КП33				51,9	
- 33	1КП34				1300	47,6
- 34	1КП35					55,2
- 35	1КП36				1500	49,9
- 36	1КП37					57,9
- 37	1КП38			51,9		
- 38	1КП39			60,7		
- 39	1КП40			1700		54,2
- 40	1КП41					63,4
- 41	1КП42			3530	1300	45,1
- 42	1КП43					51,9
- 43	1КП44		60,3			
- 44	1КП45		47,6			
- 45	1КП46		1800		55,2	
- 46	1КП47				64,4	
- 47	1КП48				49,9	
- 48	1КП49				1500	57,9
ГОСТ 19804.7-83 1.1.0.00					Лист 5	

Обозначение	Марка	Рис.	Размеры, мм		Масса, кг
			l ₁	l ₂	
ГОСТ 19804.7-83 1.1.0.00					
- 49	1КП50	2	3530	1500	67,5
- 50	1КП51				51,9
- 51	1КП52				60,7
- 52	1КП53				71,1
- 53	1КП54			1800	54,2
- 54	1КП55				63,4
- 55	1КП56				74,6
- 56	1КП57				49,9
- 57	1КП58		4130	1500	57,9
- 58	1КП59				67,5
- 59	1КП60				93,5
- 60	1КП61				51,9
- 61	1КП62				60,7
- 62	1КП63				71,1
- 63	1КП64				98,7
- 64	1КП65				1700
- 65	1КП66			63,4	
- 66	1КП67			74,6	
- 67	1КП68			104,6	
- 68	1КП69			5330	1700
- 69	1КП70		63,4		
- 70	1КП71		74,6		
- 71	1КП72		104,6		
- 72	1КП73		155,6		
ГОСТ 19804.7-83 1.1.0.00					Лист
					5

Формат	Зона	Поз.	Обозначение	Наименование	кол.	Примечание
				<u>Документация</u>		
A4			ГОСТ 19804.7-83 2.1.0.00 СБ	Сборочный чертеж		
A4			ГОСТ 19804.7-83 1.1.0.00 СБ	Узел II, рис. 2		
Формат	Зона	Для исполнения с порядковым номером ¹		Обозначение	кол.	Примечание
				<u>Переменные данные</u>		
				<u>Сборочные единицы</u>		
				<u>Поз. 1 каркас пространственный КП</u>		
A4		-00	ГОСТ 19804.7-83 1.1.1.00 -11	1	КП12	
A4		-01; -04	-12	1	КП13	
A4		-02; -05; -07	-14	1	КП15	
A4		-03; -06; -08... -10	-10	1	КП17	
A4		-11	-25	1	КП27	
A4		-12	-31	1	КП32	
		¹ Основное исполнение, не имеющее порядкового номера, обозначено „00“				
			ГОСТ 19804.7-83 2.1.0.00			
			Каркас пространственный 2КП (2КП1 ÷ 2КП13)	Стадия	Лист:	Листов
				Р	1	2

Формат Зона	Для исполнения с порядковым номером	Обозначение	Кол.	Приме- чание
		<i>Поз. 2 Каркас плоский 1КР</i>		
A4	- 00... -12	ГОСТ 19804.7-83 1.1.3.00 -02	2	1КР3
A4	- 00... -12	-03	2	1КР4
		<i>Поз. 4 Сетка С</i>		
A4	- 00... -12	ГОСТ 19804.7-83 1.1.4.00 -02	3	С3
		<i>Поз. 5 Изделие закладное МН</i>		
A4	- 00... -11	ГОСТ 19804.7-83 1.1.5.00 -04	1	МН5
A4	-12	-05	1	МН6
		<i>Поз. 6 Петля подъемная М</i>		
A4	- 00; -01; -04	ГОСТ 19804.7-83 1.1.6.00	2	М10-150
A4	- 02; -03; -05... -12	-01	2	М12-150
		<u>Детали</u>		
		<i>Поз. 8 Стержень</i> Ø5врI; ГОСТ 6727-80; L=280		
A4	- 00... -12	ГОСТ 19804.7-83 1.1.0.02	10	0,04 кг
ГОСТ 19804.7-83 2.1.0.00				Лист 2



1. В пределах консоли спираль условно не показана.
2. Поз. 6 привязать вязальной проволокой к поперечной арматуре.

ГОСТ 19804.7-83 2.1.0. 00 СБ			
Каркас пространственный 2КП (2КП1 ÷ 2КП13). Сборочный чертеж			
Ставия	Масса	Масштаб	
Р	См. табл.	—	
Лист 1		Листов 2	

Обозначение	Марка	Размеры, мм		Масса, кг
		l_1	l_2	
ГОСТ 19804.7-83 2.1.0.00	2КП1	2930	1200	48,6
- 01	2КП2		1300	48,8
- 02	2КП3		1500	53,6
- 03	2КП4		1700	57,9
- 04	2КП5	3530	1300	48,8
- 05	2КП6		1500	53,6
- 06	2КП7		1700	57,9
- 07	2КП8	4130	1500	53,6
- 08	2КП9		1700	57,9
- 09	2КП10	4730		57,9
- 10	2КП11	5330		57,9
- 11	2КП12			78,3
- 12	2КП13		94,5	

ГОСТ 19804.7-83 2.1.0.00 СБ

Лист

2

Формат	Зона	Поз.	Обозначение	Наименование	Кол.	Примечание
				<u>Документация</u>		
А4			ГОСТ 19804.7-83 1.1.1.00-СБ	Сборочный чертеж		
			<u>Переменные данные</u>	<u>для исполнений</u>		
				<u>ГОСТ 19804.7-83 1.1.1.00</u>		КП1
				<u>Детали</u>		
Б4	1		ГОСТ 19804.7-83 1.1.1.01	Ø12АШ; ГОСТ 5781-82; L=4990	4	4,4 кг
Б4	2		ГОСТ 19804.7-83 1.1.1.02	Ø5 ВрI; ГОСТ 6727-80; L=17430	1	2,5 кг
				<u>ГОСТ 19804.7-83 1.1.1.00-01</u>		КП2
				<u>Детали</u>		
Б4	1		ГОСТ 19804.7-83 1.1.1.03	Ø14АШ; ГОСТ 5781-82; L=4990	4	6,0 кг
Б4	2		ГОСТ 19804.7-83 1.1.1.02	Ø5 ВрI; ГОСТ 6727-80; L=17430	1	2,5 кг
				<u>ГОСТ 19804.7-83 1.1.1.00-02</u>		КП3
				<u>Детали</u>		
Б4	1		ГОСТ 19804.7-83 1.1.1.04	Ø12АШ; ГОСТ 5781-82; L=5490	4	4,9 кг
Б4	2		ГОСТ 19804.7-83 1.1.1.05	Ø5 ВрI; ГОСТ 6727-80; L=18670	1	2,7 кг
				<u>ГОСТ 19804.7-83 1.1.1.00-03</u>		КП4
				<u>Детали</u>		
Б4	1		ГОСТ 19804.7-83 1.1.1.06	Ø14АШ; ГОСТ 5781-82; L=5490	4	6,6 кг
Б4	2		ГОСТ 19804.7-83 1.1.1.05	Ø5 ВрI; ГОСТ 6727-80; L=18670	1	2,7 кг
			ГОСТ 19804.7-83 1.1.1.00			
			Каркас пространственный КП (КП1 ÷ КП32)	Стадия	Лист	Листов
				Р	1	6

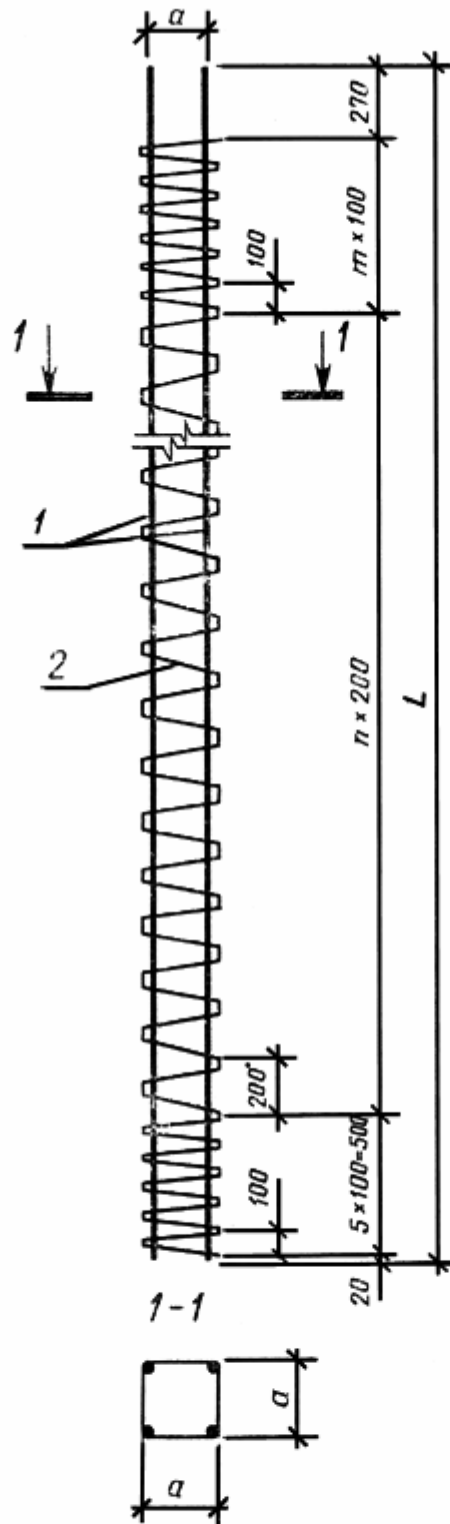
Формат	Зона	Лес.	Обозначение	Наименование	Кол.	Примечание
				<u>ГОСТ 19804.7-83 1.1.1.00-04</u>		КП5
				<u>Детали</u>		
Б4	1		ГОСТ 19804.7-83 1.1.1.07	Ø12АШ; ГОСТ 5781-82; L=5990	4	5,3 кг
Б4	2		ГОСТ 19804.7-83 1.1.1.08	Ø5 ВрI; ГОСТ 6727-80; L=20480	1	3,0 кг
				<u>ГОСТ 19804.7-83 1.1.1.00-05</u>		КП6
				<u>Детали</u>		
Б4	1		ГОСТ 19804.7-83 1.1.1.09	Ø14АШ; ГОСТ 5781-82; L=5990	4	7,2 кг
Б5	2		ГОСТ 19804.7-83 1.1.1.08	Ø5 ВрI; ГОСТ 6727-80; L=20480	1	3,0 кг
				<u>ГОСТ 19804.7-83 1.1.1.00-06</u>		КП7
				<u>Детали</u>		
Б4	1		ГОСТ 19804.7-83 1.1.1.10	Ø16АШ; ГОСТ 5781-82; L=5490	4	8,7 кг
Б4	2		ГОСТ 19804.7-83 1.1.1.05	Ø5 ВрI; ГОСТ 6727-80; L=18670	1	2,7 кг
				<u>ГОСТ 19804.7-83 1.1.1.00-07</u>		КП8
				<u>Детали</u>		
Б4	1		ГОСТ 19804.7-83 1.1.1.11	Ø16АШ; ГОСТ 5781-82; L=5990	4	9,5 кг
Б4	2		ГОСТ 19804.7-83 1.1.1.08	Ø5 ВрI; ГОСТ 6727-80; L=20480	1	3,0 кг
				<u>ГОСТ 19804.7-83 1.1.1.00-08</u>		КП9
				<u>Детали</u>		
Б4	1		ГОСТ 19804.7-83 1.1.1.12	Ø18АШ; ГОСТ 5781-82; L=5490	4	11,0 кг
Б4	2		ГОСТ 19804.7-83 1.1.1.05	Ø5 ВрI; ГОСТ 6727-80; L=18670	1	2,7 кг
				<u>ГОСТ 19804.7-83 1.1.1.00-09</u>		КП10
				<u>Детали</u>		
Б4	1		ГОСТ 19804.7-83 1.1.1.13	Ø18АШ; ГОСТ 5781-82; L=5990	4	12,0 кг
Б4	2		ГОСТ 19804.7-83 1.1.1.08	Ø5 ВрI; ГОСТ 6727-80; L=20480	1	3,0 кг
ГОСТ 19804.7-83 1.1.1.00						Лист 2

Формат	Эона	Поз.	Обозначение	Наименование	Кол.	Примечание
				<u>ГОСТ 19804.7-83 1.1.1.00-10</u>		КП11
				<u>Детали</u>		
Б4	1		ГОСТ 19804.7-83 1.1.1.14	Ø20АШ; ГОСТ 5781-82; L=5990	4	14,8 кг
Б4	2		ГОСТ 19804.7-83 1.1.1.08	Ø5ВрI; ГОСТ 6727-80; L=20400	1	3,0 кг
				<u>ГОСТ 19804.7-83 1.1.1.00-11</u>		КП12
				<u>Детали</u>		
Б4	1		ГОСТ 19804.7-83 1.1.1.01	Ø12АШ; ГОСТ 5781-82; L=4990	4	4,4 кг
Б4	2		ГОСТ 19804.7-83 1.1.1.15	Ø5ВрI; ГОСТ 6727-80; L=28840	1	4,2 кг
				<u>ГОСТ 19804.7-83 1.1.1.00-12</u>		КП13
				<u>Детали</u>		
Б4	1		ГОСТ 19804.7-83 1.1.1.04	Ø12АШ; ГОСТ 5781-82; L=5490	4	4,9 кг
Б4	2		ГОСТ 19804.7-83 1.1.1.16	Ø5ВрI; ГОСТ 6727-80; L=30850	1	4,4 кг
				<u>ГОСТ 19804.7-83 1.1.1.00-13</u>		КП14
				<u>Детали</u>		
Б4	1		ГОСТ 19804.7-83 1.1.1.07	Ø12АШ; ГОСТ 5781-82; L=5990	4	5,3 кг
Б4	2		ГОСТ 19804.7-83 1.1.1.17	Ø5ВрI; ГОСТ 6727-80; L=33840	1	4,9 кг
				<u>ГОСТ 19804.7-83 1.1.1.00-14</u>		КП15
				<u>Детали</u>		
Б4	1		ГОСТ 19804.7-83 1.1.1.18	Ø12АШ; ГОСТ 5781-82; L=6490	4	5,8 кг
Б4	2		ГОСТ 19804.7-83 1.1.1.19	Ø5ВрI; ГОСТ 6727-80; L=35850	1	5,2 кг
				<u>ГОСТ 19804.7-83 1.1.1.00-15</u>		КП16
				<u>Детали</u>		
Б4	1		ГОСТ 19804.7-83 1.1.1.20	Ø12АШ; ГОСТ 5781-82; L=6990	4	6,2 кг
Б4	2		ГОСТ 19804.7-83 1.1.1.21	Ø5ВрI; ГОСТ 6727-80; L=38840	1	5,6 кг
ГОСТ 19804.7-83 1.1.1.00						Лист 3

Формат	Зона	Поз.	Обозначение	Наименование	Кол.	Примечание
				<u>ГОСТ 19804.7-83 1.1.1.00-16</u>		КП17
				<u>Детали</u>		
Б4	1		ГОСТ 19804.7-83 1.1.1.22	Ø12АШ; ГОСТ 5781-82; L=7490	4	6,7 кг
Б4	2		ГОСТ 19804.7-83 1.1.1.23	Ø5ВрI; ГОСТ 6727-80; L=40850	1	5,9 кг
				<u>ГОСТ 19804.7-83 1.1.1.00-17</u>		КП18
				<u>Детали</u>		
Б4	1		ГОСТ 19804.7-83 1.1.1.06	Ø14АШ; ГОСТ 5781-82; L=5490	4	6,6 кг
Б4	2		ГОСТ 19804.7-83 1.1.1.16	Ø5ВрI; ГОСТ 6727-80; L=30850	1	4,4 кг
				<u>ГОСТ 19804.7-83 1.1.1.00-18</u>		КП19
				<u>Детали</u>		
Б4	1		ГОСТ 19804.7-83 1.1.1.09	Ø14АШ; ГОСТ 5781-82; L=5990	4	7,2 кг
Б4	2		ГОСТ 19804.7-83 1.1.1.17	Ø5ВрI; ГОСТ 6727-80; L=33840	1	4,9 кг
				<u>ГОСТ 19804.7-83 1.1.1.00-19</u>		КП20
				<u>Детали</u>		
Б4	1		ГОСТ 19804.7-83 1.1.1.24	Ø14АШ; ГОСТ 5781-82; L=6490	4	7,8 кг
Б4	2		ГОСТ 19804.7-83 1.1.1.19	Ø5ВрI; ГОСТ 6727-80; L=33850	1	5,2 кг
				<u>ГОСТ 19804.7-83 1.1.1.00-20</u>		КП21
				<u>Детали</u>		
Б4	1		ГОСТ 19804.7-83 1.1.1.25	Ø14АШ; ГОСТ 5781-82; L=6990	4	8,4 кг
Б4	2		ГОСТ 19804.7-83 1.1.1.21	Ø5ВрI; ГОСТ 6727-80; L=38840	1	5,6 кг
				<u>ГОСТ 19804.7-83 1.1.1.00-21</u>		КП22
				<u>Детали</u>		
Б4	1		ГОСТ 19804.7-83 1.1.1.26	Ø14АШ; ГОСТ 5781-82; L=7490	4	9,0 кг
Б4	2		ГОСТ 19804.7-83 1.1.1.23	Ø5ВрI; ГОСТ 6727-80; L=40850	1	5,9 кг
ГОСТ 19804.7-83 1.1.1.00						Лист 4

Формат	Зона	Поз.	Обозначение	Наименование	Кол.	Примечание
				<u>ГОСТ 19804.7-83 1.1.1.00-22</u>		КП23
				<u>Детали</u>		
Б4		1	ГОСТ 19804.7-83 1.1.1.10	Ø16АШ; ГОСТ 5781-82; L=5490	4	8,7 кг
Б4		2	ГОСТ 19804.7-83 1.1.1.16	Ø5 ВрI; ГОСТ 6727-80; L=30850	1	4,4 кг
				<u>ГОСТ 19804.7-83 1.1.1.00-23</u>		КП24
				<u>Детали</u>		
Б4		1	ГОСТ 19804.7-83 1.1.1.11	Ø16АШ; ГОСТ 5781-82; L=5990	4	9,5 кг
Б4		2	ГОСТ 19804.7-83 1.1.1.17	Ø5 ВрI; ГОСТ 6727-80; L=33840	1	4,9 кг
				<u>ГОСТ 19804.7-83 1.1.1.00-24</u>		КП25
				<u>Детали</u>		
Б4		1	ГОСТ 19804.7-83 1.1.1.27	Ø16АШ; ГОСТ 5781-82; L=6490	4	10,2 кг
Б4		2	ГОСТ 19804.7-83 1.1.1.19	Ø5 ВрI; ГОСТ 6727-80; L=35850	1	5,2 кг
				<u>ГОСТ 19804.7-83 1.1.1.00-25</u>		КП26
				<u>Детали</u>		
Б4		1	ГОСТ 19804.7-83 1.1.1.28	Ø16АШ; ГОСТ 5781-82; L=6990	4	11,0 кг
Б4		2	ГОСТ 19804.7-83 1.1.1.21	Ø5 ВрI; ГОСТ 6727-80; L=38840	1	5,6 кг
				<u>ГОСТ 19804.7-83 1.1.1.00-26</u>		КП27
				<u>Детали</u>		
Б4		1	ГОСТ 19804.7-83 1.1.1.29	Ø16АШ; ГОСТ 5781-82; L=7490	4	11,8 кг
Б4		2	ГОСТ 19804.7-83 1.1.1.23	Ø5 ВрI; ГОСТ 6727-80; L=40850	1	5,9 кг
				<u>ГОСТ 19804.7-83 1.1.1.00 27</u>		КП28
				<u>Детали</u>		
Б4		1	ГОСТ 19804.7-83 1.1.1.30	Ø20АШ; ГОСТ 5781-82; L=6490	4	16,0 кг
Б4		2	ГОСТ 19804.7-83 1.1.1.19	Ø5 ВрI; ГОСТ 6727-80; L=35850	1	5,2 кг
ГОСТ 19804.7-83 1.1.1.00						Лист 5

Формат	Зона	Поз	Обозначение	наименование	Кол	Примечание
				<u>ГОСТ 19804.7-83 1.1.1.00-28</u>		КП29
				<u>Детали</u>		
Б4		1	ГОСТ 19804.7-83 1.1.1.31	Ø20AIII; ГОСТ 5781-82; L=6990	4	17,2 кг
Б4		2	ГОСТ 19804.7-83 1.1.1.21	Ø5BpI; ГОСТ 6727-80; L=38840	1	5,6 кг
				<u>ГОСТ 19804.7-83 1.1.1.00-29</u>		КП30
				<u>Детали</u>		
Б4		1	ГОСТ 19804.7-83 1.1.1.32	Ø20AIII, ГОСТ 5781-82; L=7490	4	18,5 кг
Б4		2	ГОСТ 19804.7-83 1.1.1.23	Ø5BpI, ГОСТ 6727-80; L=40850	1	6,3 кг
				<u>ГОСТ 19804.7-83 1.1.1.00-30</u>		КП31
				<u>Детали</u>		
Б4		1	ГОСТ 19804.7-83 1.1.1.33	Ø25AIII; ГОСТ 5781-82; L=7490	4	28,8 кг
Б4		2	ГОСТ 19804.7-83 1.1.1.34	Ø8AII ; ГОСТ 5781-82; L=40850	1	16,1 кг
				<u>ГОСТ 19804.7-83 1.1.1.00-31</u>		КП32
				<u>Детали</u>		
Б4		1	ГОСТ 19804.7-83 1.1.1.35	Ø18AIII; ГОСТ 5781-82; L=7490	4	15,0 кг
Б4		2	ГОСТ 19804.7-83 1.1.1.23	Ø5BpI; ГОСТ 6727-80; L=40850	1	5,9 кг
					<i>Лист</i>	
ГОСТ 19804.7-83 1.1.1.00					6	



ГОСТ 19804.7-83 1.1.1.00 СБ

**Каркас
пространственный КП
(КП1 ÷ КП32)
Сборочный чертёж**

Стадия	Масса	Масштаб
р	см. табл.	-
Лист 1		Листов 3

Обозначение	Марка	Размеры, мм		n	m	Масса, кг
		L	a			
ГОСТ 19804.7-83 1.1.1.00	КП1	4990	140	18	6	20,1
- 01	КП2	4990		18	6	26,5
- 02	КП3	5490		21	5	22,3
- 03	КП4	5490		21	5	29,1
- 04	КП5	5990		23	6	24,2
- 05	КП6	5990		23	6	31,8
- 06	КП7	5490		21	5	37,5
- 07	КП8	5990		23	6	41,0
- 08	КП9	5490		21	5	46,7
- 09	КП10	5990		23	6	51,0
- 10	КП11	5990		23	6	62,2
- 11	КП12	4990	240	18	6	21,8
- 12	КП13	5490		21	5	24,0
- 13	КП14	5990		23	6	26,1
- 14	КП15	6490		26	5	28,4
- 15	КП16	6990		28	6	30,4
- 16	КП17	7490		31	5	32,7
- 17	КП18	5490		21	5	30,8
- 18	КП19	5990		23	6	33,7
- 19	КП20	6490		26	5	36,4
- 20	КП21	6990		28	6	39,2
- 21	КП22	7490		31	5	41,9
- 22	КП23	5490		21	5	39,2
- 23	КП24	5990		23	6	42,9
- 24	КП25	6490		26	5	46,0
- 25	КП26	6990		28	6	49,6

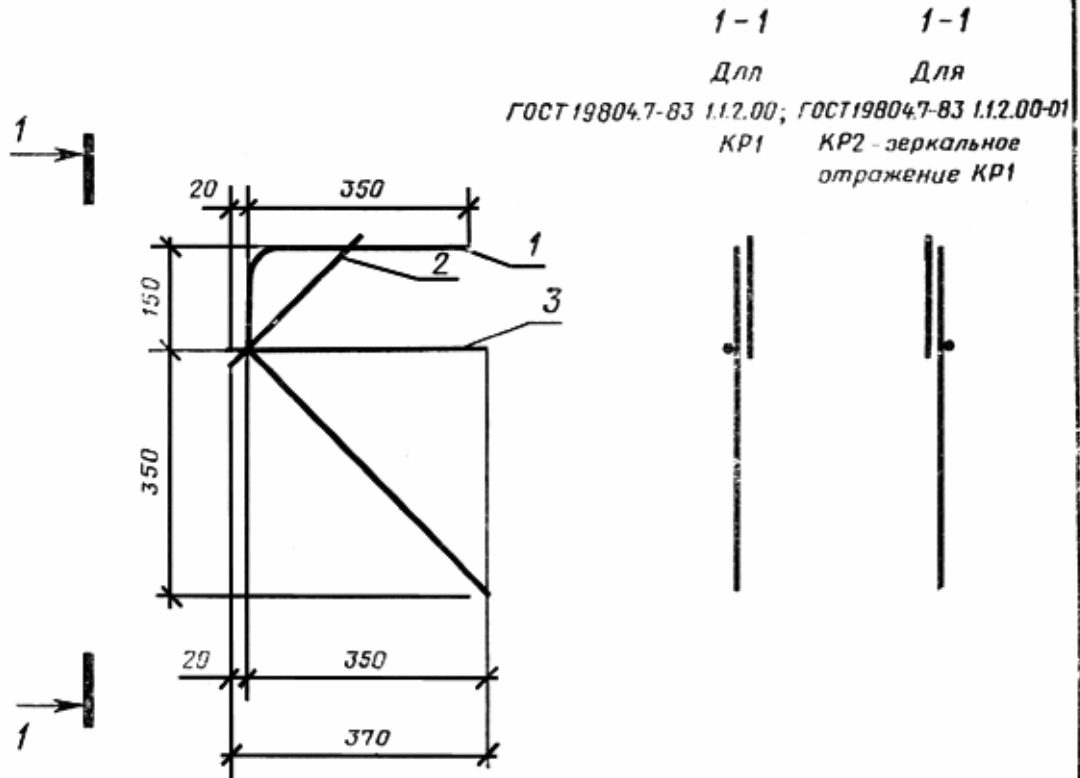
ГОСТ 19804.7-83 1.1.1. 00 СБ

Лист

2

Обозначение	Марка	Размеры, мм		п	т	Масса, кг
		л	а			
<i>ГОСТ 19804.7-83 1.1.1.00</i>						
- 26	КП27	7490	240	31	6	53,1
- 27	КП28	6490		26	5	69,2
- 28	КП29	6990		28	6	74,4
- 29	КП30	7490		31	5	80,3
- 30	КП31	7490		31	5	131,3
- 31	КП32	7490		31	5	65,9

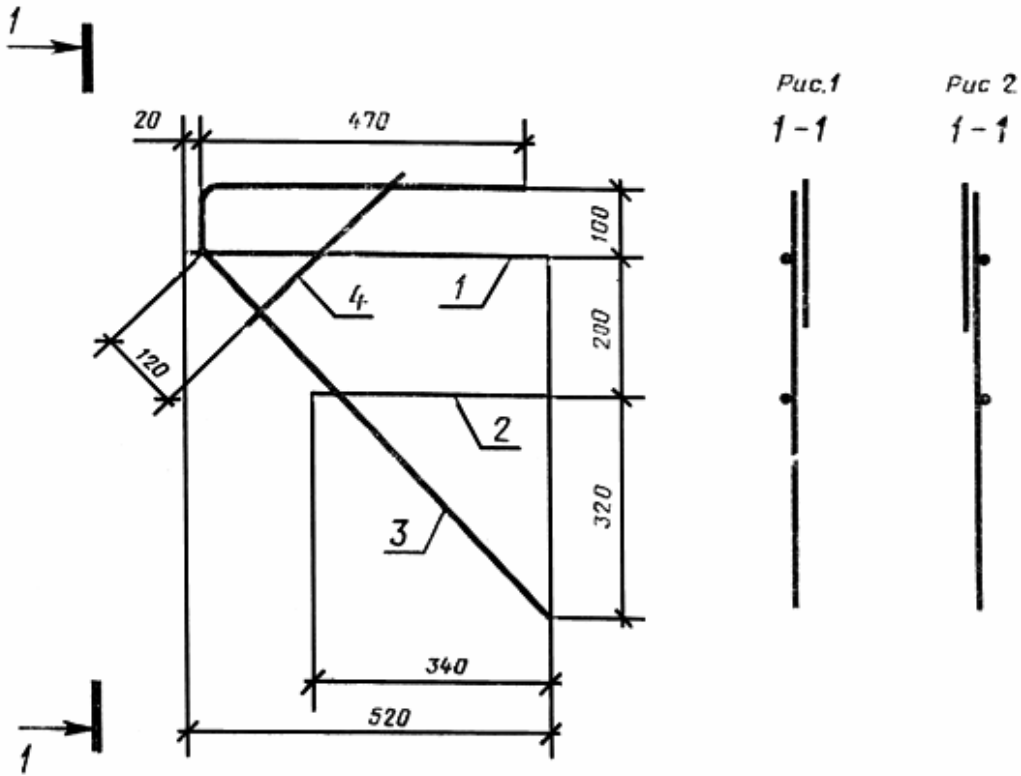
ГОСТ 19804.7-83 1.1.1.00 СБ



Формат	Зона	Поз.	Обозначение	Наименование	Кол.	Примечание
				ГОСТ 19804.7-83 1.1.2.00		КР1; КР2
				<u>Детали</u>		
Б4	1		ГОСТ 19804.7-83 1.1.2.01	Ø12AIII; ГОСТ 5781-82; l=900	1	0,9 кг
Б4	2		ГОСТ 19804.7-83 1.1.2.02	l=260	1	0,2 кг
Б4	3		ГОСТ 19804.7-83 1.1.2.03	Ø5BpI; ГОСТ 6727-80; l=370	1	0,1 кг

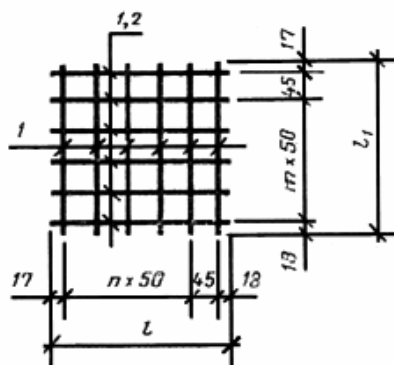
ГОСТ 19804.7-83 1.1.2.00			
Каркас плоский КР (КР1, КР2)	Стадия	Масса	Масштаб
	Р	1,2	1:10
	Лист	Листов 1	

Формат	Зона	Поз.	Обозначение	Наименование	Кол.	Примечание
				<u>Документация</u>		
A4			ГОСТ 19804.7-83 1.1.3.00СБ	Сборочный чертеж		
				<u>Детали</u>		
Б4	1		ГОСТ 19804.7-83 1.1.3.01	Ø5ВрI; ГОСТ 6727-80; L=520	1	0,08 кг
Б4	2		ГОСТ 19804.7-83 1.1.3.02	L=340	1	0,05 кг
			<u>Переменные данные</u>	<u>для исполнений:</u>		
				ГОСТ 19804.7-83 1.1.3.00		1КР1
				<u>Детали</u>		
Б4	3		ГОСТ 19804.7-83 1.1.3.03	Ø16АШ; ГОСТ 5781-82; L=1310	1	2,1 кг
Б4	4		ГОСТ 19804.7-83 1.1.3.04	L=280	1	0,4 кг
				ГОСТ 19804.7-83 1.1.3.00-01		1КР2
				(то же, как для ГОСТ 19804.7-83 - 1.1.3.00)		
				ГОСТ 19804.7-83 1.1.3.00-02		1КР3
				<u>Детали</u>		
Б4	3		ГОСТ 19804.7-83 1.1.3.05	Ø12АШ; ГОСТ 5781-82; L=1310	1	1,2 кг
Б4	4		ГОСТ 19804.7-83, 1.1.3.06	L=280	1	0,2 кг
				ГОСТ 19804.7-83 1.1.3.00-03		1КР4
				(то же, как для -02)		
			ГОСТ 19804.7-83 1.1.3.00			
			Каркас плоский 1КР (1КР1 ÷ 1КР4)	Стадия	Лист	Листов
				Р		1



Обозначение	Марка	Рис.	Масса, кг
ГОСТ 19804.7-83 1.1.3.00	1КР1	1	2,6
-01	1КР2	2	
-02	1КР3	1	1,5
-03	1КР4	2	

ГОСТ 19804.7-83 1.1.3.00 СБ		
Каркас плоский 1КР (1КР1 – 1КР4) Сборочный чертеж	Стадия	Масса
	Р	См. табл.
	Лист	Листов 1



Обозначение	Марка	Размеры, мм				Масса, кг
		L	L ₁	n	m	
ГОСТ 19804.7-83 1.1.4.00	C1	180	180	2	2	0,2
-01	C2	280	280	4	4	0,5
-02	C3	480	280	8	4	0,8

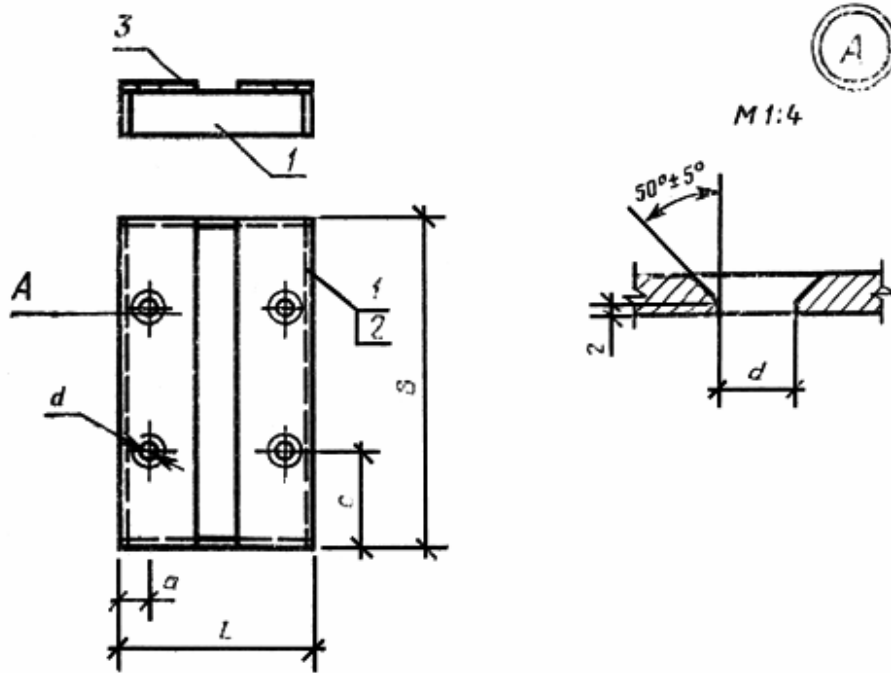
Формат		Обозначение	Наименование	Кол.	Примечание
			ГОСТ 19804.7-83 1.1.4.00		C1
			<u>Детали</u>		
Б4	1	ГОСТ 19804.7-83 1.1.4.01	Ø5 ВрI; ГОСТ 6727-80; L=180	8	0,03кг
			ГОСТ 19804.7-83 1.1.4.00-01		C2
			<u>Детали</u>		
Б4	1	ГОСТ 19804.7-83 1.1.4.02	Ø5 ВрI; ГОСТ 6727-80; L=280	12	0,04 кг
			ГОСТ 19804.7-83 1.1.4.00-02		C3
			<u>Детали</u>		
Б4	1	ГОСТ 19804.7-83 1.1.4.02	Ø5 ВрI; ГОСТ 6727-80; L=280	10	0,04кг
Б4	2	ГОСТ 19804.7-83 1.1.4.03	Ø5 ВрI; ГОСТ 6727-80; L=480	6	0,07кг

ГОСТ 19804.7-83 1.1.4.00

Сетка С (С1 ÷ С3)

Стадия	Масса	Масштаб
Р	См. табл.	—
Лист	Листов 1	

Формат	Зона	Лоз	Обозначение	Наименование	Кол. на исполнение ГОСТ 19804.7-83 1.1.5.00-							Примечание	
					-	01	02	03	04	05			
				<u>Документация</u>									
A4			ГОСТ 19804.7-83 1.1.5.00 СБ	Сборочный чертеж									
				<u>Детали</u>									
Б4	1		ГОСТ 19804.7-83 1.1.5.01	-6×70, ГОСТ 103-76, L=180	4	4							0,6 кг
Б4			ГОСТ 19804.7-83 1.1.5.02	L=280			4	4	2	2			1,9 кг
Б4	2		ГОСТ 19804.7-83 1.1.5.03	-6×70, ГОСТ 103-76, L=480					2	2			1,6 кг
Б4	3		ГОСТ 19804.7-83 1.1.5.04	-12×80, ГОСТ 103-76, L=190	2								1,4 кг
Б4			ГОСТ 19804.7-83 1.1.5.05	L=290			2						2,2 кг
Б4			ГОСТ 19804.7-83 1.1.5.06	-16×80, ГОСТ 103-76, L=190		2							1,9 кг
Б4			ГОСТ 19804.7-83 1.1.5.07	-20×80, ГОСТ 103-76, L=290				2					3,6 кг
Б4			ГОСТ 19804.7-83 1.1.5.08	-12×110, ГОСТ 103-76, L=490					2				5,1 кг
Б4			ГОСТ 19804.7-83 1.1.5.09	-16×110, ГОСТ 103-76, L=490						2			6,8 кг
					Марка	МН1	МН2	МН3	МН4	МН5	МН6		
					ГОСТ 19804.7-83 1.1.5.00								
					Изделие закладное МН (МН1 ÷ МН6)			Стандия	Лист	Листов			
								Р	-	1			



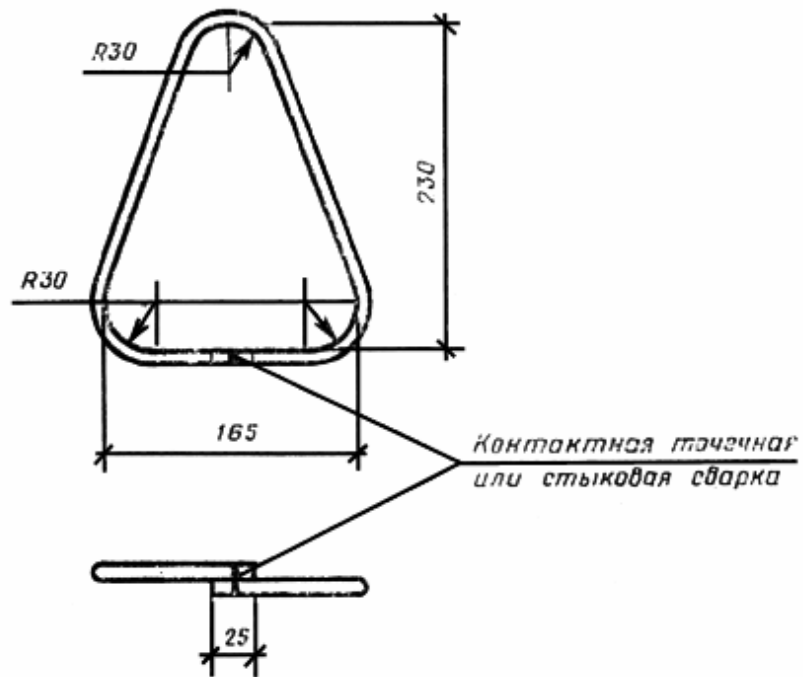
Обозначение	Марка	Размеры, мм					Масса, кг
		L	B	a	c	d	
ГОСТ 19804.7-83 1.1.5.00	МН1	192	192	36	36	20	5,2
-01	МН2			40	40	28	6,2
-02	МН3	292	292	36	36	20	8,0
-03	МН4			40	40	28	11,0
-04	МН5	292	492	36	136	20	15,0
-05	МН6			38	138	24	18,6

ГОСТ 19804.7-83 1.1.5.00 СБ

Изделие закладное МН
(МН1 ÷ МН6).

Сборочный чертеж

Стадия	Масса	Листов
р	см. табл.	—
Лист	Листов 1	



Обозначение	Марка	Диаметр, мм	Длина заготовки, мм	Масса, кг
ГОСТ 19804.7-83 1.1.6.00	М10-150	10 А1	700	0,4
-01	М12-150	12 А1	710	0,6

Петли приняты по серии 3.400-

ГОСТ 19804.7-83 1.1.6.00			
Петля подъемная (М10-150; М12-150)	Стадия	Масса	Масштаб
	Р	см. табл.	1:5
	Лист	листов 1	

Ведомость расхода стали на элемент, кг

Таблица 1

Марка элемента	Изделия арматурные											Изделия закладные								Общий расход	
	Арматура класса											Арматура класса		Прокат							
	А - I		А - III					Вр - I				А I									
	ГОСТ 5781-82							ГОСТ 6727-80				ГОСТ 5781-82		ГОСТ 103-76							
	Ø 8	Итого	Ø 12	Ø 14	Ø 16	Ø 18	Ø 20	Ø 25	Итого	Ø 5	Итого	Ø 10	Ø 12	Итого	Ø=6	Ø=12	Ø=16	Ø=20	Итого		
1СД 50 28 20-1			22,0					22,0	3,7	3,7	25,7	0,8		0,8	2,4	2,8			5,2	6,0	31,7
1СД 50 28. 20-2			4,4	24,0				28,4	3,7	3,7	32,1	0,8		0,8	2,4	2,8			5,2	6,0	38,1
1СД 55. 28. 20-1																					
1СД 55. 31. 20-1			24,0					24,0	3,9	3,9	27,9	0,8		0,8	2,4	2,8			5,2	6,0	33,9
1СД 55. 34. 20-1																					

ГОСТ 19804.7-83 0.0.0. 00 ВМС

Ведомость
расхода стали

Стадия	Лист	Листов
Р	1	9

Продолжение табл. 1

Марка элемента	Изделия арматурные											Изделия закладные								Общий расход		
	Арматура класса											Арматура класса		Прокат							всего	
	А-I		А-III					Вр-I				А-I										
	ГОСТ 5781-82							ГОСТ 6727-80				всего		ГОСТ 5781-82		ГОСТ 103-76						
	Ø8	Итого	Ø12	Ø14	Ø16	Ø18	Ø20	Ø25	Итого	Ø5	Итого	Ø10	Ø12	Итого	Ø=6	Ø=12	Ø=16	Ø=20	Итого			
1СД 55. 28. 20-2																						
1СД 55. 31. 20-2			4,4	26,4					30,8	3,9	3,9	34,7	0,8	0,8	2,4	2,8			5,2	6,0	40,7	
1СД 55. 34. 20-2																						
1СД 55. 31. 20-3			4,4		34,8				39,2	3,9	3,9	43,1	0,8	0,8	2,4	2,8			5,2	6,0	49,1	
1СД 55. 34. 20-3																						
1СД 55. 34. 20-4			4,4			44,0			48,4	3,9	3,9	52,3	0,8	0,8	2,4		3,8		6,2	7,0	59,3	
1СД 60. 28. 20-1																						
1СД 60. 31. 20-1			25,6						25,6	4,2	4,2	29,8	0,8	0,8	2,4	2,8			5,2	6,0	35,8	
1СД 60. 34. 20-1																						
1СД 60. 37. 20-1			25,6						25,6	4,2	4,2	29,8	0,8	0,8	2,4	2,8			5,2	6,0	35,8	

ГОСТ 19804.7-83 0.0.0.00 ВМС

Лист

2

Продолжение табл. 1

Марка элемента	Изделия арматурные											Изделия закладные								Общий расход					
	Арматура класса											Арматура класса		Прокат											
	А-I		А-III					Вр-I				Всего	А-I		Всего										
	ГОСТ 5781-82												ГОСТ 5727-80				ГОСТ 5781-82		ГОСТ 103-76						
	Ø 8	Итого	Ø 12	Ø 14	Ø 16	Ø 18	Ø 20	Ø 25	Итого	Ø 5			Итого	Ø 10	Ø 12	Итого	δ=6	δ=12	δ=16		δ=20	Итого			
ИСД 60.28.20-2																									
ИСД 60.31.20-2			4,4	28,8				33,2	4,2		4,2	37,4	0,8		0,8	2,4	2,8			5,2	6,0	43,4			
ИСД 60.34.20-2																									
ИСД 60.57.20-2																									
ИСД 60.31.20-3																									
ИСД 60.34.20-3			4,4		38,0			42,4	4,0		4,0	46,4	0,8		0,8	2,4	2,8			5,2	6,0	52,4			
ИСД 60.37.20-3																									
ИСД 60.34.20-4			4,4			48,0		52,4	4,2		4,2	56,6	0,8		0,8	2,4		3,8		0,2	7,0	63,6			
ИСД 60.37.20-4																									
ИСД 60.37.20-5			4,4				59,2	63,6	4,2		4,2	67,8	0,8		0,8	2,4		3,8		6,2	7,0	74,8			

ГОСТ 19804.7-83 0.0.0.00 ВМС

Лист
3

Продолжение табл. 1

Марка элемента	Изделия арматурные												Изделия закладные								Всего Общий расход	
	Арматура класса												Арматура класса				Прокат					
	А - I			А - III						Вр - I			А - I									
	ГОСТ 5781-82						ГОСТ 6727-80						ГОСТ 5781-82				ГОСТ 103-76					
	Ø8	Итого	Ø12	Ø14	Ø16	Ø18	Ø20	Ø25	Итого	Ø5		Итого	Ø10	Ø12	Итого	Ø=6	Ø=12	Ø=16	Ø=20	Итого		
1СД 50. 29. 30-1			17,6		10,0			27,6	6,5		6,5	34,1	0,8		0,8	3,6	4,4			8,0	8,8	42,9
1СД 55. 29. 30-1																						
1СД 55. 32. 30-1			19,6		10,0			29,6	6,7		6,7	36,3	0,8		0,8	3,6	4,4			8,0	8,8	45,1
1СД 55. 35. 30-1																						
1СД 55. 32. 30-2				26,4	10,0			36,4	6,7		6,7	43,1	0,8		0,8	3,6	4,4			8,0	8,8	51,9
1СД 55. 35. 30-2																						
1СД 55. 35. 30-3					44,0			44,8	6,7		6,7	51,5	0,8		0,8	3,6	4,4			8,0	8,8	60,3
1СД 60. 29. 30-1																						
1СД 60. 32. 30-1				21,2	10,0			31,2	7,2		7,2	38,4		1,2	1,2	3,6	4,4			8,0	9,2	47,6
1СД 60. 35. 30-1																						

ГОСТ 19804.7-83 0.0.0.00 ВМС

Лист

4

Продолжение табл. 1

Марка элемента	Изделия арматурные											Изделия закладные								Общий расход				
	Арматура класса											Арматура класса				Прокат								
	А - I		А - III					Вр - I				А - I												
	ГОСТ 5781-82											ГОСТ 6727-80				ГОСТ 5781-82					ГОСТ 103-76			
	Ø 8	Итого	Ø 12	Ø 14	Ø 16	Ø 18	Ø 20	Ø 25	Итого	Ø 5		Итого	Ø 10	Ø 12	Итого	Ø = 6	Ø = 12	Ø = 16	Ø = 20		Итого			
1СД 60. 32. 30-2				28,8	10,0			38,8	7,2		7,2	46,0	1,2		1,2	3,6	4,4			8,0	9,2	55,2		
1СД 60. 35. 30-2																								
1СД 60. 35. 30-3					48,0			48,0	7,2		7,2	55,2	1,2		1,2	3,6	4,4			8,0	9,2	64,4		
1СД 65. 29. 30-1																								
1СД 65. 32. 30-1				23,2		10,0			33,2	7,5		7,5	40,7	1,2		1,2	3,6	4,4			8,0	9,2	49,9	
1СД 65. 35. 30-1																								
1СД 65. 41. 30-1																								
1СД 65. 32. 30-2																								
1СД 65. 35. 30-2					31,2	10,0			41,2	7,5		7,5	48,7	1,2		1,2	3,6	4,4			8,0	9,2	57,9	
1СД 65. 41. 30-2																								

ГОСТ 19804.7-83 0.0.0.00 ВМС

Лист

5

Продолжение табл. 1

Марка элемента	Изделия арматурные											Изделия закладные								Общий всего	
	Арматура класса											Арматура класса				Прокат					
	А - I		А - III						Вр - I			А - I									
	ГОСТ 5781-82						ГОСТ 6727-80					ГОСТ 5781-82				ГОСТ 103-76					
	Ø8	Итого	Ø12	Ø14	Ø16	Ø18	Ø20	Ø25	Итого	Ø5	Итого	Ø10	Ø12	Итого	Ø-6	Ø-12	Ø-16	Ø-20	Итого		
ICД 65. 35. 30-3				50,8				50,8	7,5	7,5	58,3		1,2	1,2	3,6	4,4			8,0	9,2	67,5
ICД 65. 41. 30-3																					
ICД 65. 41. 30-4				10,0		64,0		74,0	7,5	7,5	81,5		1,2	1,2	3,6			7,2	10,8	12,0	93,5
ICД 70. 29. 30-1																					
ICД 70. 32. 30-1																					
ICД 70. 35. 30-1			24,8		10,0			34,8	7,9	7,9	42,7		1,2	1,2	3,6	4,4			8,0	9,2	51,9
ICД 70. 41. 30-1																					
ICД 70. 32. 30-2																					
ICД 70. 35. 30-2				33,6	10,0			43,6	7,9	7,9	51,5		1,2	1,2	3,6	4,4			8,0	9,2	60,7
ICД 70. 41. 30-2																					

ГОСТ 19804.7-83 0.0.0.00 ВМС

Лист

6

Продолжение табл. 1

Марка элемента	Изделия арматурные											Изделия закладные								Общий расход				
	Арматура класса											Арматура класса				Прокат								
	А - I		А - III					Вр - I				А - I												
	ГОСТ 5781-82											ГОСТ 6727-80				ГОСТ 5781-82					ГОСТ 103-76			
	Ø8	Итого	Ø12	Ø14	Ø16	Ø18	Ø20	Ø25	Итого	Ø5	Итого	Ø10	Ø12	Итого	Ø=6	Ø=12	Ø=16	Ø=20	Итого					
1СД 70.35.30-3					54,0			54,0	7,9	7,9	61,9			1,2	1,2	3,6	4,4		8,0	9,2	71,1			
1СД 70.41.30-3																								
1СД 70.41.30-4					10,0		68,8	78,8	7,9	7,9	86,7			1,2	1,2	3,6			7,2	10,8	12,0	98,7		
1СД 75.29.30-1																								
1СД 75.32.30-1																								
1СД 75.35.30-1			26,8		10,0			36,8	8,2	8,2	45,0			1,2	1,2	3,6	4,4			8,0	9,2	54,2		
1СД 75.41.30-1																								
1СД 75.53.30-1																								
1СД 75.32.30-2																								
1СД 75.35.30-2																								
1СД 75.41.30-2			36,0		10,0			46,0	8,2	8,2	54,2			1,2	1,2	3,6	4,4			8,0	9,2	63,4		
1СД 75.53.30-2																								

ГОСТ 19804.7-83 0.0.0.00 ВМС

Лист

7

Продолжение табл. 1

Марка элемента	Изделия арматурные												Изделия закладные								Общий расход	
	Арматура класса												Арматура класса				Прокат					всего
	A-I			A-III						Bp-I			A-I				всего					
	ГОСТ 5781-82						ГОСТ 6727-80						ГОСТ 5781-82					ГОСТ 103-76				
	Ø8	Итого	Ø12	Ø14	Ø16	Ø18	Ø20	Ø25	Итого	Ø5		Итого	Ø10	Ø12	Итого	Ø=6	Ø=12	Ø=16	Ø=20	Итого		
1СД 75. 35. 30-3																						
1СД 75. 41. 30-3					57,2			57,2	8,2		8,2	65,4	1,2	1,2	3,6	4,4			8,0	9,2	74,6	
1СД 75. 53. 30-3																						
1СД 75. 41. 30-4					10,0		74,0	84,0	8,6		8,6	92,6	1,2	1,2	3,6			7,2	10,8	12,0	104,6	
1СД 75. 53. 30-4																						
1СД 75. 53. 30-5	16,1	16,1			10,0			115,2	125,2	2,3	2,3	143,6	1,2	1,2	3,6			7,2	10,8	12,0	155,6	
2СД 50. 29. 30-1			23,2					23,2	7,4		7,4	30,6	0,8		0,8	5,0	10,2			15,2	16,0	46,6
2СД 55. 29. 30-1																						
2СД 55. 35. 30-1			25,2					25,2	7,6		7,6	32,8	0,8		0,8	5,0	10,2			15,2	16,0	48,8

ГОСТ 19804.7-83 0.0.0.00 ВМС

Лист

8

Продолжение табл. 1

Марка элемента	Изделия арматурные											Изделия закладные							Общий расход		
	Арматура класса											Арматура класса			Прокат					Всего	
	А - I		А - III					Вр - I				А - I									
	ГОСТ 5781-82								ГОСТ 6727-80			ГОСТ 5781-82			ГОСТ 103-76						
	Ø8	Итого	Ø12	Ø14	Ø16	Ø18	Ø20	Ø25	Итого	Ø5	Итого	Всего	Ø10	Ø12	Итого	Ø-6	Ø-12	Ø-16		Ø-20	Итого
2СД 65. 29. 30-1																					
2СД 65. 35. 30-1			28,8					28,8	8,4	8,4	37,2		1,2	1,2	5,0	10,2			15,2	16,4	53,6
2СД 65. 41. 30-1																					
2СД 75. 29. 30-1																					
2СД 75. 35. 30-1																					
2СД 75. 41. 30-1			32,4					32,4	9,1	9,1	41,5		1,2	1,2	5,0	10,2			15,2	16,4	57,9
2СД 75. 47. 30-1																					
2СД 75. 53. 30-1																					
2СД 75. 53. 30-2			5,6		47,2			52,8	9,1	9,1	61,9		1,2	1,2	5,0	10,2			15,2	16,4	78,3
2СД 75. 53. 30-3			5,6			60,0		65,6	9,1	9,1	74,7		1,2	1,2	5,0		13,6		18,6	19,8	94,5

ГОСТ 19804.7-83 0.0.0.00 ВМС

Лист

9